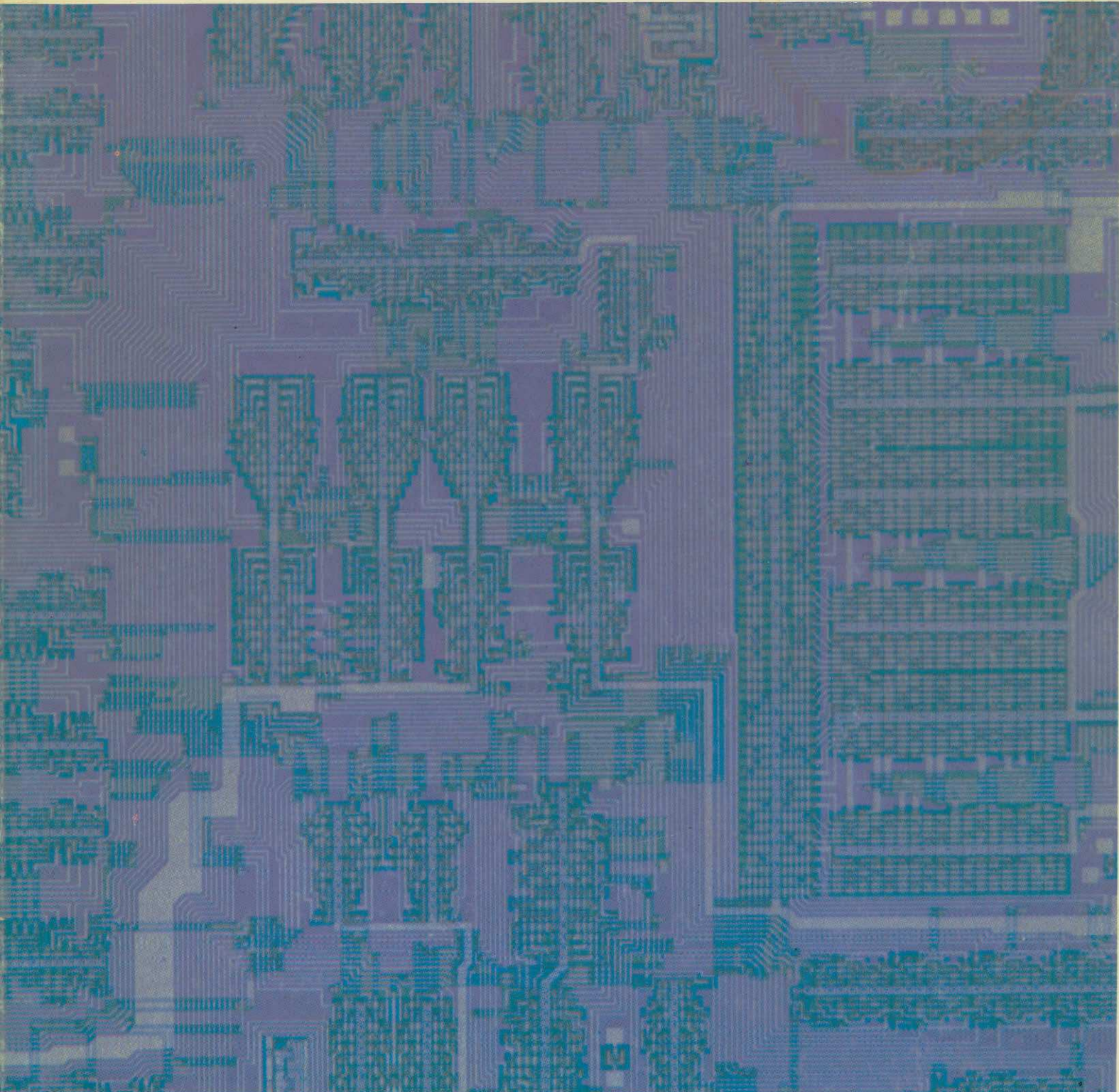
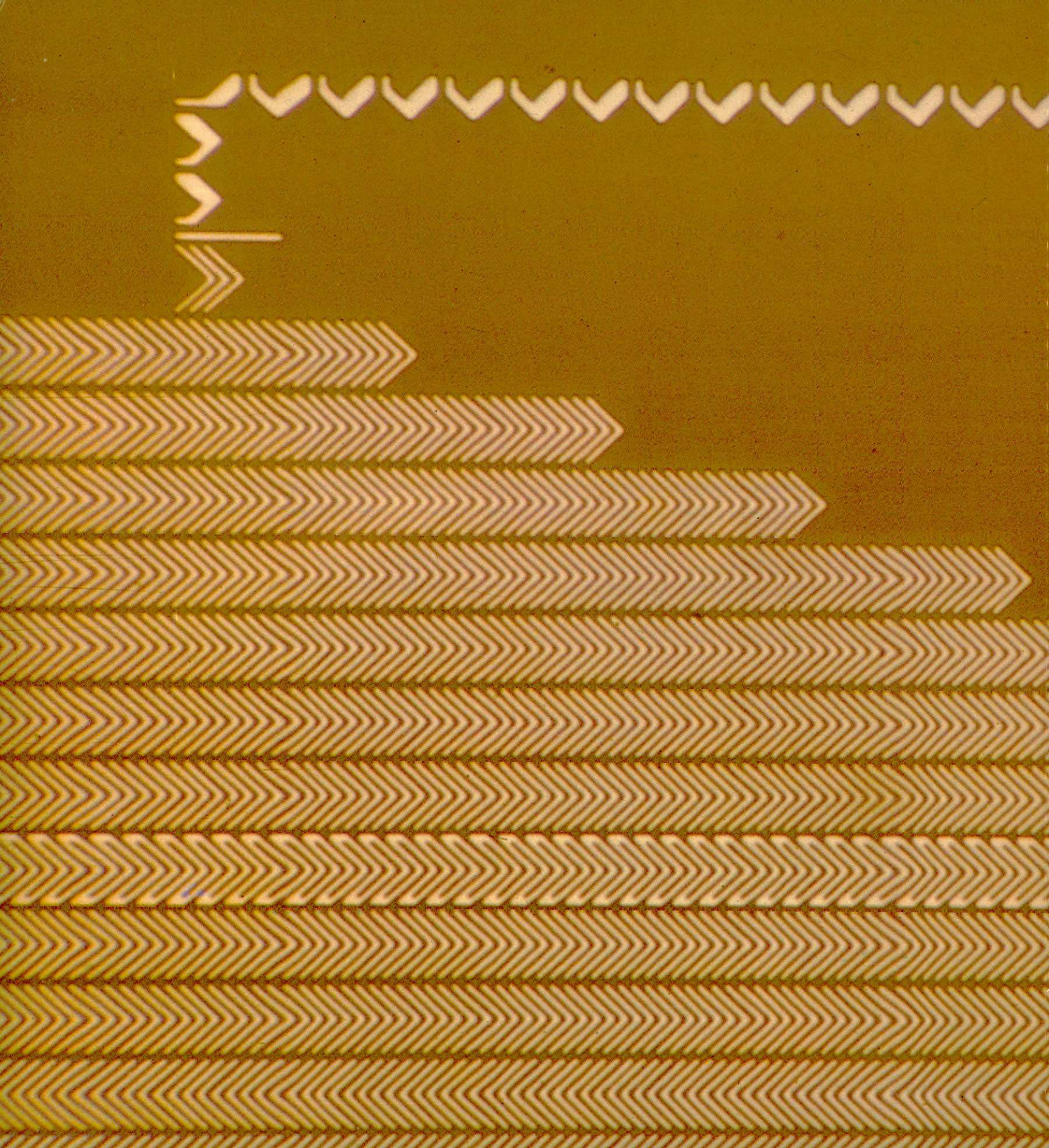


logica

1979





ANNUAL REVIEW 1979
JAAVERSLAG 1979
BILAN ANNUEL 1979

Logica Holdings Directors:

Pat Coen
Peter Harbidge
Philip Hughes (Chairman)
David Mann
Nigel McCorkell (NEB)
Len Taylor (Managing Director)

Logica Holdings Limited
Logica Limited
64 Newman Street
London W1A 4SE

Tel 01-637 9111
Telex 27200

Logica (Benelux) BV
Vasteland 12
3011 BL Rotterdam
Netherlands

Tel 10 330844
Telex 25519

Logica Pty Limited
157 Walker Street
North Sydney
NSW 2060
Australia

Tel 02 436 1700
Telex 22632

Logica Inc
341 Madison Avenue
New York NY 10017
USA

Tel 212 599 0828
Telex 238539

Logica Svenska AB
Torkel Knutssonsgaten 27
11725 Stockholm
Sweden

Tel 08 842 845

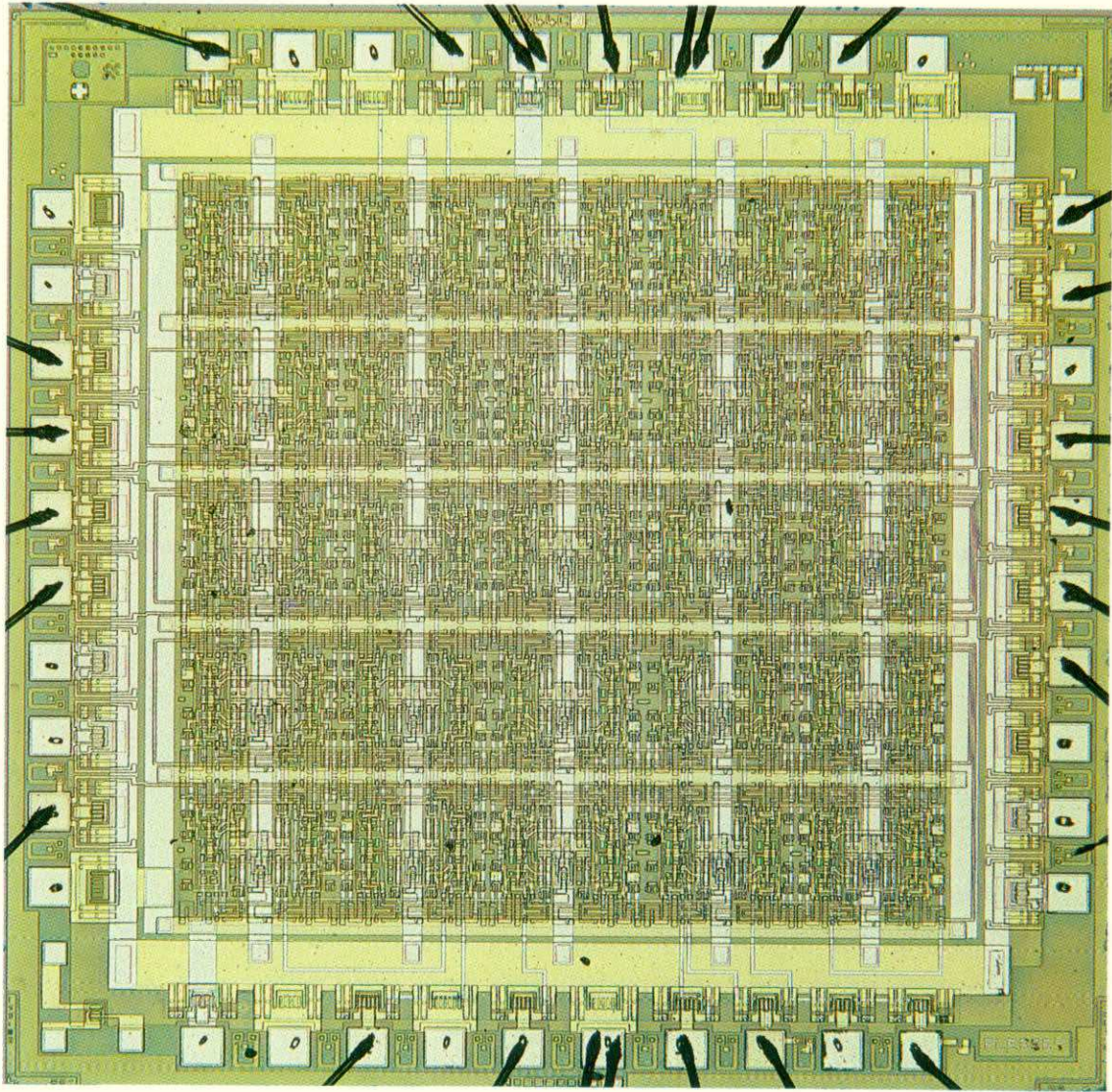
Logica SA NV
Rue de Livourne 80
1050 Brussels
Belgium

Tel 02 537 7494

*We would like to thank the
Plessey Company and Texas
Instruments Limited for
providing the original material
for the graphics produced in
this Annual Review.*

*Wij wilden graag de Plessey
Company en Texas
Instruments bedanken voor het
verstrekken van het originele
materiaal dat gebruikt werd in
dit jaarverslag.*

*Nous tenons à exprimer nos
remerciements à la Société
plessey et à Texas Instruments
qui nous ont fourni la matière
originale utilisée pour les
graphiques dans cette
Revue Annuelle.*



A YEAR OF CHANGE

The year brought a complete new structure to the Logica Group of companies.

- 1 The major share held in Logica by Planning Research Corporation was bought with the participation of the UK National Enterprise Board.
- 2 The staff shareholders moved into full majority control through an investment company, Logica Securities Limited.
- 3 The traditional activities were grouped under a new holding company, Logica Holdings Limited. The growing word processing business was transferred to another new company, Logica VTS Limited.
- 4 Substantial extra capital facilities, both equity and unsecured loan, were made available by the National Enterprise Board.

The benefits to Logica and to our clients from these moves are many and various. Ownership shifts forward to Europe, the main base of operations. The restructuring enabled many more staff to become shareholders. The National Enterprise Board as a shareholder brings extra financial resources. The UK pioneering work in word processing is set firmly in a well capitalised company exclusively devoted to that field.

In summary, in our tenth year, a structure is established tailored to our needs to serve an ever expanding customer base around the world.

This review covers the activities and financial results of Logica Holdings, represented through the operating companies in the UK, the Netherlands, Sweden, Australia, the USA, and now Belgium. In addition, being a year of transition, a brief summary is included on Logica VTS.

UNITED KINGDOM

Logica Limited serves the UK market, and exports to parts of the world where there are not yet established other logica operating companies. These roles continue, but in addition it has undertaken, by proxy, the task of group co-ordination and management. These functions now move to Logica Holdings allowing Logica Limited, with its own Chairman and Managing Director, to be clearly accountable as a separate business.

In parallel with these changes, Logica Limited extensively re-organised the operational management structure. In addition to allowing for growth it moved still further in the direction of organising by client sector. Increasingly clients rightly demand not just technical expertise, but extensive knowledge of their operations. Logica Limited continues to provide this, particularly in Banking, Defence, Space, Telecommunications and now increasingly in the Process Industries.

The year was marked by significant growth and greater profitability. Graduate recruitment continued at an ever increased level, some seventy graduates joined this year. The continuing need for further premises led to taking an additional office in Central London and for the first time a major facility outside London. Cobham Park, a fine country house in extensive grounds will provide a much improved working environment.

In so varied an operation – some 400 projects were undertaken for 250 clients – it is difficult to pick out any highlight for summary. An important development was the extension of Logica's extremely strong position in television systems – a key area of growth in the 1980s. During the year the BBC brought into operation two major systems implemented by Logica – Mark II of CEEFAX (we had already implemented Mark I some years ago) and ICON, an extremely versatile and exciting graphics system used in the general election coverage.

But in addition to CEEFAX type services, now comes PRESTEL, in which the British Post Office has set a world lead. The British Post Office appointed Logica to draw up a business plan for the possible extension of PRESTEL into an international service. Now we have been asked to organise test marketing in seven countries.

The television set will increasingly be seen as the natural terminal in the home and indeed in business. Logica's extensive experience in these technologies will help lead these developments.

BENELUX

Logica (Benelux) BV, the operating company in the Netherlands, had a further successful year. Whilst a pleasing proportion of revenues came from further business with existing clients, we also undertook work for a number of new accounts, many of them amongst the Netherlands leading organisations. Our dominant position in data-communications oriented systems was maintained. Two factors strongly influenced the profile of our work in this sector.

First, the rapidly growing awareness of the power and flexibility of microprocessors led to a further demand for our already well developed skills in this technology. Over one third of the design and implementation projects commenced during this period were based on single or multiple microprocessor configurations.

Second, the combination of rising labour costs, falling hardware prices and the requirements for more advanced user facilities has led many private companies to re-appraise their communications and computing strategy. This trend was also reflected in the public sector as the recently announced program of budget cutbacks started to take effect. Logica has played a major role, providing high level technical consultancy to determine overall strategy and to define hardware, software and communications requirements.

There was a particularly marked growth in the demand for Logica services in Belgium. More and more users turned towards the development of distributed processing systems and increased use of mini and microcomputers and data communications. This led to a decision to form a new Logica subsidiary, Logica SA-NV.

The new company is based in Brussels, where Logica already has a substantial client base, and will serve clients in Belgium and Luxembourg. It is offering the whole range of Logica services to both users and manufacturers in the two countries. Logica SA-NV was officially launched at the Compec exhibition in Brussels in May 1979, and has already secured an impressive volume of new business.

U.S.A.

Logica Inc., the sales office based in New York has completed the second full year of operations. Based on our continuing success in the US market, it became a full operating company on July 1st 1979.

One of the year's highlights was the commencement of an international system for the Head Office of a major Canadian bank. It is based on Trader which is already successfully installed at the Chase Manhattan Bank in New York.

Although concentrating primarily on the international banking and communications sectors, Logica Inc. has begun to diversify into other areas of the market including medical computing, system software and online data processing systems. Tarifica, marketed through Datapro, and the Logica Packet Switching Report have both sold well, attracting over sixty major companies as clients.

The company will continue to concentrate on the East Coast but will also develop its existing client base in the mid-West and on the West Coast.

AUSTRALIA

Logica Pty had another successful year. It has maintained excellent growth in sales, revenue, profit and staff numbers.

As in previous years most of our work was for Australia's largest organisations.

In the private sector we were able to significantly widen our client base with over two thirds of our sales being made to new clients. We achieved success in consulting and implementation roles associated with more advanced systems in online transaction processing and in communications.

Although Government contracts continued to be restricted generally, we secured a number of consulting assignments in this area. A key contract for the Public Transport Commission of New South Wales was a study for a Private Data Network covering the Commission's statewide Data Communications needs.

The number of staff increased by 60% during the year necessitating a move to larger offices in the same building. The high average level of experience of our professional staff has been maintained.

MIDDLE EAST

The Middle East and North Africa continue to be served from the UK by an operating unit of Logica Limited. Over five years this area has made a significant contribution to Logica's revenues. During the year we undertook further work in Saudi Arabia, Iraq, Kuwait and Libya. We also obtained contracts in the Gulf States, particularly from the Abu Dhabi National Oil Company.

A high proportion of our business in these countries is in commercial data processing. However, our work in other fields is increasing and now embraces industrial control, scientific applications, telecommunications, word processing and management consultancy.

SWEDEN

Logica Svenska AB more than doubled its revenue during its second full year of operation, and has achieved a high level of profitability.

The finance sector has been a key market for the company, and the past year has seen significant development in this field. Logica Svenska is now among the leading suppliers of high technology skills to the banks. In this sector the largest and most significant project undertaken during the year is for the Swedish Bankers Association. This system, which is still being developed, will control a large number of on-line cash dispensers using Honeywell level 6 computers and the Nordic Public Data Network.

Local manufacturers, such as Datasab and Philips, have also been an important source of business. Projects carried out in this area include strategy studies and the implementation of SNA-SDLC Emulators. New consultancy assignments including a number of network and performance evaluation studies have enhanced the company's reputation for complex, high level projects.

LOGICA VTS

The year was one of rapid and significant development for Logica in word processing. From January 1979 these activities were carried out by a newly formed company, Logica VTS Limited, in which the National Enterprise Board took a significant minority share and arranged the substantial financing necessary for this business area.

Revenue from the supply of word processing and services was over £1.7 million which represents an increase of 75% on the previous year; professional staff numbers doubled.

We continued to supply the UNICOM VTS and VTS 100 word processing systems. UNICOM VTS shipments accounted for over 50% of the UK shared logic market in 1978. We launched VTS 100S, a single station system specially designed to handle mathematical and greek symbols and sub and superscript characters. This product created a great deal of interest as at this time there is no equivalent available in Europe or North America.

During the year Logica VTS signed an exclusive word processing system development and supply agreement with NEXOS Office Systems Limited. This is of strategic long term importance for Logica VTS and in the short term will provide an international outlet for the company's video typing products.

Logica VTS now has one of the most experienced office system development teams in Europe. With the backing of the computing and communications expertise of the Logica Group, and connection with NEXOS, it is extremely well placed to play a key role in creating office systems for the 1980s.

EEN JAAR VAN VERANDERINGEN

Dit jaar is er een geheel nieuwe structuur in de Logica Groep gekomen.

- 1 Het grootste aandeel wat in handen was van Planning Research Corporation werd gekocht met deelneming van het UK National Enterprise Board.
- 2 De aandeelhouders onder de werknemers kregen de meerderheid middels een investeringsmaatschappij, Logica Securities Ltd.
- 3 De traditionele activiteiten werden onder een nieuwe moedermaatschappij, Logica Holdings Ltd gegroepeerd. De groeiende tekstverwerkingsactiviteiten werden overgeheveld naar een nieuwe firma, Logica VTS Limited.
- 4 Aanzienlijk extra kapitaal, zowel uit eigen vermogen als van een lening onder zekerheidsstelling, werd ter beschikking gesteld door het National Enterprise Board.

De voordelen voor Logica en voor onze cliënten zijn er veel. Het eigendom is meer op Europa gericht, de voornaamste operationele basis. De reconstructie maakte het mogelijk voor meer personeelsleden om aandeelhouder te worden. Het National Enterprise Board als aandeelhouder geeft extra financiële bronnen. Het pionierswerk op het tekstverwerkingsgebied in het Verenigd Koninkrijk is ondergebracht in een goed gekapitaliseerde firma die zich uitsluitend op dit gebied beweegt.

Samenvattend is gedurende ons tiende jaar een structuur vastgesteld die erop gemaakt is om onze behoeften in een nog steeds groeiende cliëntenkring in de wereld te dienen.

Dit verslag beslaat de activiteiten en financiële resultaten van Logica Holdings, vertegenwoordigd door de firma's in het Verenigd Koninkrijk, Nederland, Zweden, Australië, de Verenigde Staten van Amerika en nu België. Bovendien, daar het een jaar is van omschakelingen, een korte weergave van Logica VTS.

VERENIGD KONINKRIJK

Logica Ltd verleent diensten in het Verenigd Koninkrijk, en exporteert naar delen van de wereld waar nog geen Logica vestigingen zijn. Deze rollen blijven bestaan maar daarbij heeft het ook, per proxy, de groep coördinatie en leiding ondernomen. Deze functies gaan nu naar Logica Holdings hetgeen Logica Ltd in staat stelt, met zijn eigen directie, als een duidelijke separate firma te worden gezien.

Tegelijkertijd met deze veranderingen heeft Logica Ltd zijn operationele leiding structuur uitgebreid gereorganiseerd. Buiten de mogelijkheid tot groei ging het nog verder in het organiseren naar client sector. Steeds vaker vragen cliënten, met recht, niet alleen om technische kennis maar ook om diepgaande kennis van hun zaken. Logica Ltd blijft dit bieden, vooral op het gebied van Banken, Defensie, Ruimte, Telecommunicatie en nu steeds meer in de Process Industriën.

Het jaar werd gekenmerkt door aanzienlijke groei en nog grotere winstgevendheid. De werving van jonge academici ging voort op een steeds grotere schaal, dit jaar traden er ongeveer 70 in dienst. De aanhoudende behoefte aan nieuwe kantoren leidde ertoe dat er een nieuw kantoor in centraal London werd betrokken en voor het eerst een grote ruimte buiten London, Cobham Park, een mooi landgoed met uitgestrekte landerijen, hetgeen een erg verbeterde werkomgeving zal bieden.

In een zo gevarieerde firma – er werden 400 projecten ondernomen voor 250 cliënten – is het moeilijk om hier een hoogtepunt uit te lichten. Een belangrijke ontwikkeling was de uitbreiding van Logica's bijzonder sterke positie in televisiesystemen, een belangrijk gebied van groei in de tachtiger jaren. Gedurende het jaar stelde de BBC twee grote systemen in werking geïmplementeerd door Logica – Mark II van CEEFAX (we hadden enkele jaren geleden Mark I reeds geïmplementeerd) en ICON, een buitengewoon veelzijdig en opwindend grafisch systeem wat gebruikt wordt in de algemene verkiezings reportage.

Maar buiten het CEEFAX soort diensten komt er nu PRESTEL, waarin de Britse PTT een wereld primeur heeft. De Britse PTT heeft Logica aangewezen om een plan op te stellen voor de mogelijke uitbreiding van PRESTEL tot een internationale dienstverlening. We zijn nu gevraagd om een test marketing te organiseren in zeven landen.

Het televisietoestel zal in toenemende mate gezien worden als een vanzelfsprekende terminal in huis en natuurlijk op kantoor. Logica's uitgebreide ervaring op dit gebied zal bijdragen deze ontwikkelingen te leiden.

BENELUX

Logica (Benelux) BV, in Nederland, heeft nogmaals een succesvol jaar afgesloten. Terwijl er een bevredigend deel van de omzet van meer werk van bestaande cliënten kwam, deden we ook veel voor nieuwe cliënten, velen van hen behoren tot de grotere organisaties van Nederland. Onze dominerende positie op het gebied van data-communicatie bleef gehandhaafd. Twee factoren hadden sterke invloed op ons werk in deze sector.

Ten eerste, de snel groeiende realisering van de invloed en flexibiliteit van micro-processoren heeft tot een verdere vraag naar onze reeds aanzienlijk ontwikkelde kennis van deze technologie geleid. Meer dan een derde van deze ontwerp en implementatie projecten waaraan tijdens deze periode gestart werd waren gebaseerd op enkele of meerdere microprocessor configuraties.

Ten tweede, de combinatie van stijgende arbeidskosten, dalende hardware prijzen en de vraag naar meer geavanceerde gebruikersfaciliteiten heeft ertoe geleid dat vele particuliere bedrijven hun communicatie en computing strategie aan een onderzoek hebben onderworpen. Deze trend was ook merkbaar in de openbare sector toen het onlangs aangekondigde bezuinigings programma van kracht werd. Logica heeft een belangrijke rol gespeeld bij het leveren van hoogstaande technische consultancy om algemene strategieën vast te stellen en hardware, software en communicatie behoeften te bepalen.

Er was een bijzonder opmerkelijke groei in de vraag naar Logica diensten in België. Steeds meer gebruikers hebben zich tot de ontwikkeling van gedistribueerde systemen en toenemend gebruik van mini en micro computers en data communicaties gekeerd. Dit heeft geleid tot het besluit om een nieuwe Logica vestiging te vormen, Logica SA-NV.

Deze nieuwe vestiging is in Brussel gevestigd, waar Logica reeds een aanzienlijke cliëntenkring heeft, en zal van daaruit cliënten diensten verlenen in België en Luxemburg. Het biedt de gehele range van Logica diensten aan zowel gebruikers als fabrikanten. Logica SA-NV werd officieel gelanceerd op de COMPEC tentoonstelling in Brussel in mei 1979, en heeft zich reeds verzekerd van een indrukwekkend aantal nieuwe projecten.

V.S.A

Logica Inc, het verkoop kantoor gevestigd in New York heeft zijn tweede jaar afgesloten. Gebaseerd op ons aanhoudende succes in deze markt werd het op 1 juli 1979 een volledig opererende firma.

Een van de belangrijkste gebeurtenissen was het begin aan een internationaal systeem voor het hoofdkantoor van een grote Canadese bank. Het is gebaseerd op Trader hetgeen reeds met succes geïnstalleerd is bij de Chase Manhattan Bank te New York.

Alhoewel vooral gericht op de internationale bankwereld en de communicatie sector is Logica Inc begonnen om zich op andere gebieden te richten zoals medische computing, systeem software en on-line data verwerkings systemen. Tarifica, waarvoor marketing is verricht door Datapro, en het Logica Packet Switching Report zijn beide goed verkocht, hetgeen meer dan zestig grote bedrijven als client heeft aangetrokken.

De firma zal zich blijven concentreren op de oostkust maar zal ook zijn bestaande klantenkring in het middenwesten en aan de westkust uitbreiden.

AUSTRALIË

Logica PTY had wederom een succesvol jaar. Het heeft zijn uitstekende groei in zowel verkoopcijfers, omzet, winst als personeelsaantal voortgezet.

Zoals in voorgaande jaren was het meeste werk voor de grootste bedrijven van Australië.

In de privé sector waren we in staat om onze klantenkring met meer dan tweederde te vergroten door onze verkoop aan nieuwe cliënten. We boekten successen in consulting en implementatie rollen geassocieerd met meer geavanceerde systemen in on-line transactie verwerking en in communicatie.

Alhoewel de overheids contracten over het algemeen beperkt bleven, waren we verzekerd van een aantal consulting opdrachten. Een belangrijk contract voor de Public Transport Commission van New South Wales was een studie voor een Privé Data Netwerk betreffende de Data Communicatie behoeften van de Commission in deze staat.

Het personeelsbestand nam gedurende het jaar met 60% toe, hetgeen een verhuizing betekende naar grotere kantoren in hetzelfde gebouw. Het hoge gemiddelde ervaringsniveau van onze professionele werknemers bleef gehandhaafd.

MIDDEN-OOSTEN

Het Midden-Oosten en Noord-Afrika worden nog steeds door een afdeling van Logica Ltd van diensten voorzien. Gedurende vijf jaar heeft dit gebied een aanzienlijke bijdrage geleverd aan de omzet van Logica. Gedurende het jaar deden we nog meer werk in Saudi Arabië, Irak, Koeweit en Libië. We kregen ook contracten uit de Golf Staten, in het bijzonder van de Abu Dhabi National Oil Company.

Een groot deel van ons werk in deze landen bestaat uit commerciële gegevens verwerking. Ons werk op andere gebieden neemt echter toe en omvat onder meer industriële controle, wetenschappelijke toepassingen, telecommunicaties, tekstverwerking en management consultancy.

ZWEDEN

Logica Svenska AB heeft zijn omzet in zijn tweede operationele jaar meer dan verdubbeld, en een hoge winstmarge bereikt.

De financiële sector is een belangrijke markt voor de firma en het voorgaande jaar zag een aanzienlijke ontwikkeling op dit gebied. Logica Svenska behoort nu tot de leidinggevende leveranciers van hoge technologie vaardigheden aan banken. Op dit gebied was het grootste en belangrijkste project wat ondernomen is dat voor de Swedish Bankers Association. Dit systeem, hetgeen nog steeds ontwikkeld wordt, zal een groot aantal on-line cash dispensers controleren gebruik makend van Honeywell level 6 computers en het Nordic Public Data Network.

Fabrikanten in dit gebied, zoals Datasaab en Philips zijn ook een belangrijke bron van zakendoen geweest. Projecten die hier zijn uitgevoerd zijn ondermeer strategie studies en de implementatie van SNA-SDLC Emulatoren. Nieuwe consultancy opdrachten waaronder een aantal netwerk en uitvoering evaluatie studies hebben de firma's reputatie, voor gecompliceerde en projecten op hoog niveau, versterkt.

LOGICA VTS

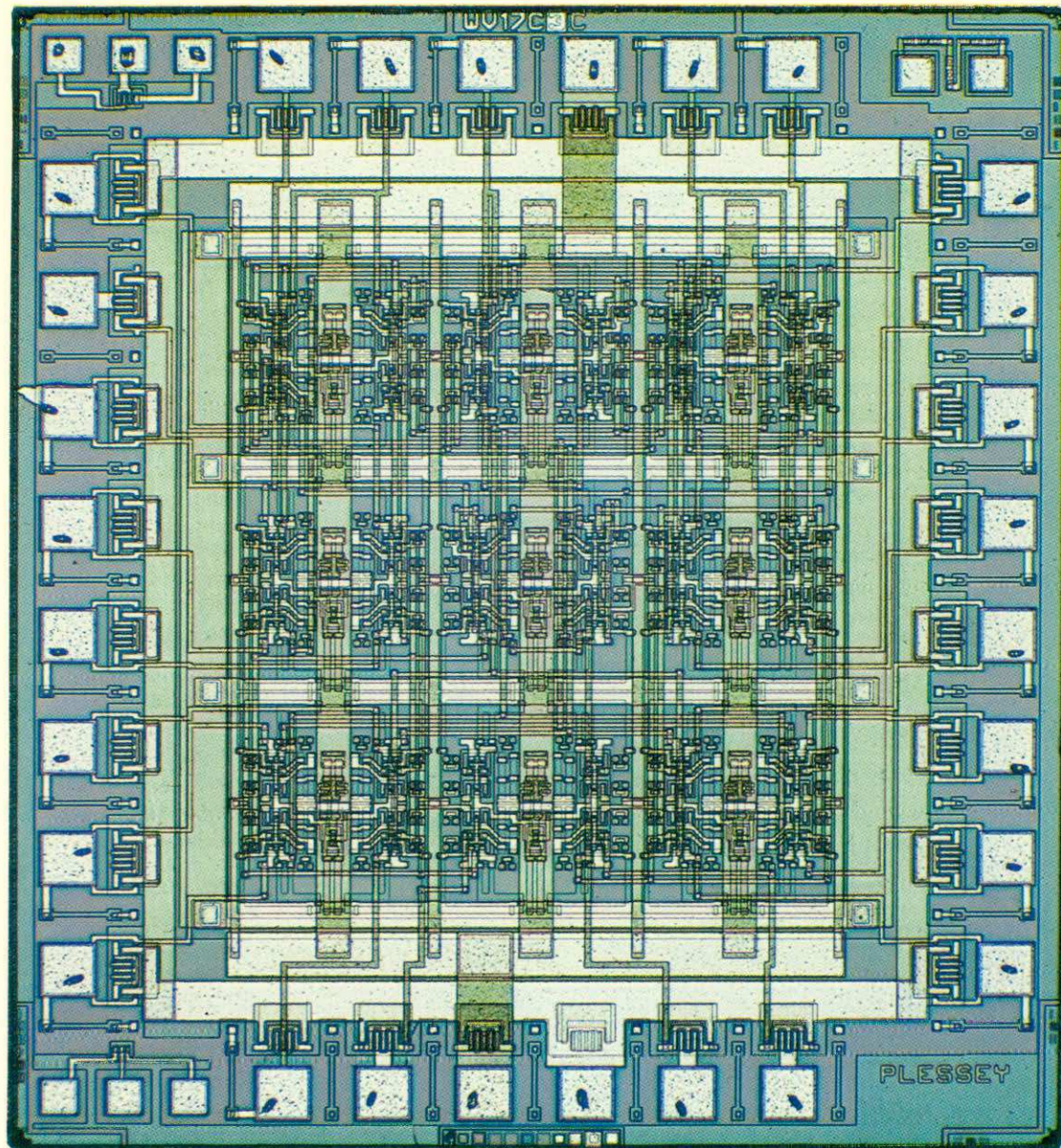
Het jaar was er een van snelle en aanzienlijke ontwikkeling voor Logica op het gebied van tekstverwerking. Vanaf januari 1979 werden deze activiteiten uitgevoerd door een nieuw gestichtte firma, Logica VTS Ltd, waarin het NEB een aanzienlijke minderheid aandeelhouding nam en de nodige financiering regelde.

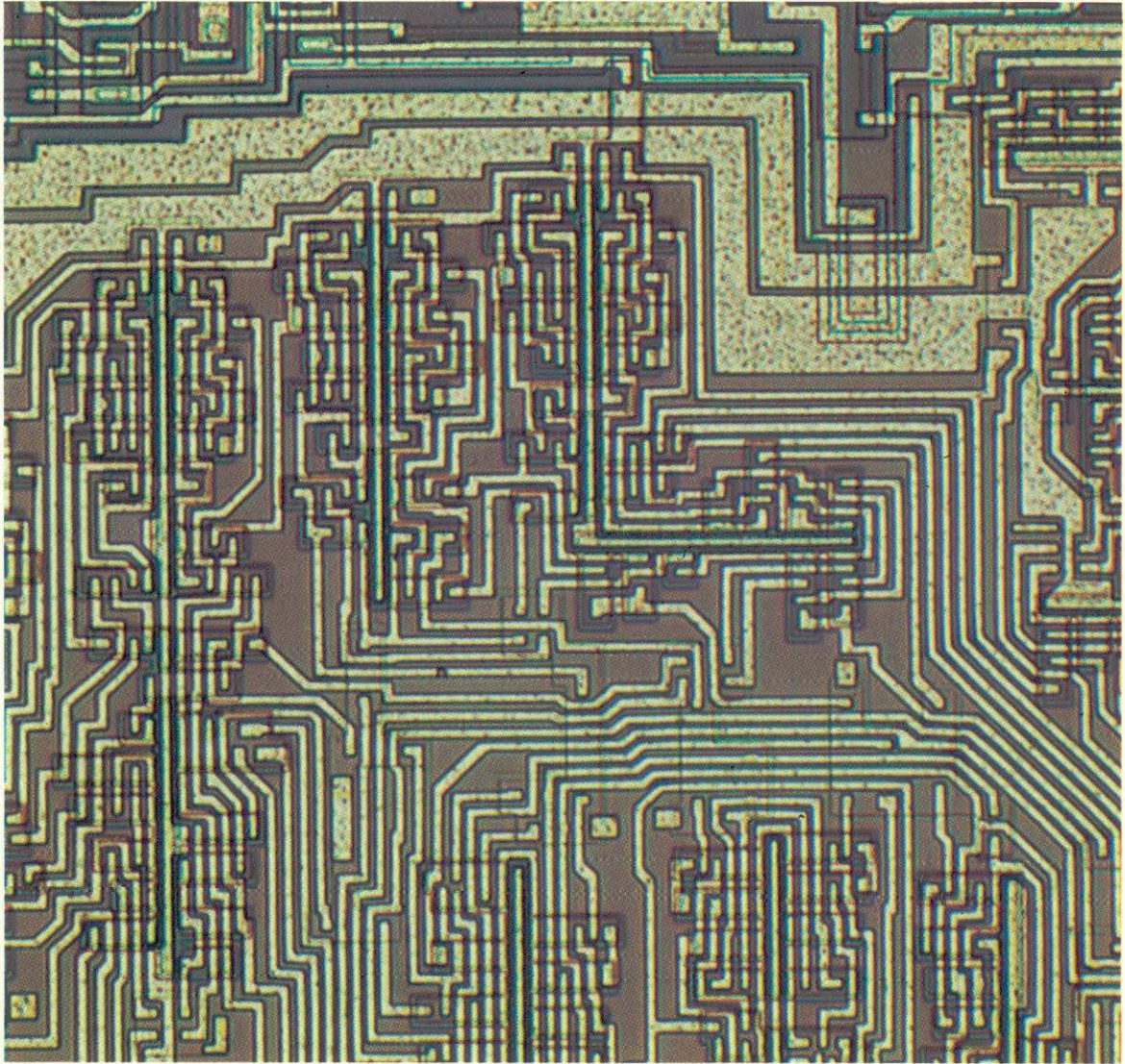
Omzet van de levering van tekstverwerkingsapparatuur en diensten was meer dan £1.7 miljoen hetgeen een toename weergeeft van 75% over het voorgaande jaar: het professionele personeel werd verdubbeld.

Wij zetten de levering van UNICOM, VTS en VTS100 systemen voort. UNICOM VTS leveringen bedroegen meer dan 50% van de totale markt in 1978 van dit soort systemen. Wij lanceerden VTS100S, een enkel station systeem speciaal ontworpen om wiskundige en griekse symbolen te kunnen verwerken. Dit product wekte een grote belangstelling en is nu tevens beschikbaar in Europa en Noord-Amerika.

Gedurende het jaar tekende Logica VTS een exclusief tekstverwerkings systeem ontwikkeling en leverings overeenkomst met NEXOS Office Systems Ltd. Dit is op lange termijn van enorm strategisch belang voor Logica VTS en op korte termijn zal het een leveringsmogelijkheid geven voor de firma's video type producten.

Logica VTS heeft nu een van Europa's meest ervaren kantoor systeem ontwikkelings teams. Met de back-up van de computer en communicatie ervaring van de Logica groep en connecties met NEXOS, staat het op een bijzonder goede plaats om een belangrijke rol te vervullen om kantoor systemen te ontwikkelen in de tachtiger jaren.





UNE ANNEE DE CHANGEMENTS

L'année a donné une structure entièrement nouvelle au groupe des sociétés Logica.

- 1 La large part de Logica détenue par la Planning Research Corporation a été achetée avec la participation de l'Office des Entreprises Nationales du Royaume Uni.
- 2 Les employés actionnaires sont parvenus à obtenir la majorité totale par l'intermédiaire d'une société d'investissement, Logica Securities Limited.
- 3 Les activités traditionnelles ont été groupées sous l'égide d'une nouvelle société de gestion de portefeuille, Logica Holdings Limited. L'affaire de systèmes de traitement d'informatique en croissance constante a été transférée à une autre société nouvelle, Logica VTS Limited.
- 4 D'importantes ressources de capital complémentaire, tant sous forme d'actions que sous forme d'un prêt sans garantie, ont été mises à la disposition du groupe par l'Office des Entreprises Nationales.

Les avantages que ces changements apportent à Logica et à nos clients sont nombreux et variés. La propriété fait passer vers l'Europe la base principale des opérations. Le renouvellement de la structure a permis à beaucoup d'autres membres du personnel de devenir actionnaires. L'Office des Entreprises Nationales, en tant qu'actionnaire, apporte des ressources financières complémentaires. Les travaux d'avant-garde du Royaume Uni dans le domaine du traitement de l'information sont fermement établis dans une société au capital solide qui se consacre exclusivement à ce domaine.

En résumé, dans notre dixième année, il est établi une structure à la mesure de nos besoins pour servir une base de clientèle en élargissement constant dans le monde entier.

Ce rapport couvre les activités et les résultats financiers de Logica Holdings représentée par les sociétés de gestion au Royaume Uni, aux Pays Bas, en Suède, en Australie, aux Etats Unis et maintenant en Belgique. De plus, comme il s'agit d'une année de transition, il est inclus un bref résumé sur Logica VTS.

ROYAUME UNI

Logica Limited dessert le marché du Royaume Uni et exporte dans les pays du monde où il n'est pas encore établi d'autres sociétés de gestion Logica. Ces rôles se poursuivent mais, de plus, la société a entrepris, par procuration, la tâche de la co-ordination et de la gestion du groupe. Ces fonctions passent maintenant à Logica Holdings, permettant à Logica Limited, avec son propre Président et Directeur Général, d'être clairement responsable en tant qu'affaire séparée.

Parallèlement à ces changements, Logica Limited a largement réorganisé la structure de la direction gestionnaire. En plus de mesures prises pour permettre la croissance, elle a avancé encore plus loin dans le sens de l'organisation par secteurs de clientèle. De plus en plus, ce qui est parfaitement justifié, les clients demandent non seulement des connaissances techniques expertes, mais encore une connaissance approfondie de leurs opérations. Logica Limited continue d'offrir ces présentations de services, particulièrement pour la Banque, la Défense, l'Aérospatiale, les Télécommunications et, maintenant, de plus en plus, les industries de Transformation.

L'année a été marquée par une croissance significative et une plus grande profitabilité. Le recrutement de diplômés s'est poursuivi à un niveau toujours accru, quelque soixante-dix diplômés s'étant joints à la société cette année. Le besoin continu de locaux complémentaires a conduit à l'acquisition d'un bureau supplémentaire dans le centre de Londres et, pour la première fois, d'une grande installation en dehors de Londres. Cobham Park, un beau manoir de campagne sur de grandes terres, offrira un milieu de travail nettement amélioré.

Dans le cadre d'activités – quelque 400 projets ont été entrepris pour 250 clients – il est difficile de choisir une activité principale particulière pour un résumé. Il y a eu un développement important sous la forme de l'élargissement de la position extrêmement forte de Logica dans le domaine des systèmes de télévision – un domaine de croissance clé dans les années 1980. Au cours de l'année, la BBC a mis en service deux grands systèmes mis en application par Logica – le Mark II de CEEFAX (nous avions déjà mis en application le Mark I il y a quelques années) et l'ICON, un système de graphismes extrêmement adaptables et passionnants utilisé pour couvrir les élections générales.

En plus des services du type CEEFAX, nous avons maintenant le système PRESTEL, avec lequel les Postes Britanniques ont établi une prépondérance mondiale. Les Postes Britanniques ont demandé à Logica de préparer un plan commercial pour une extension éventuelle du système PRESTEL en un service international. Il nous a été demandé maintenant d'organiser une commercialisation d'essai dans sept pays.

Le poste récepteur de télévision sera considéré de plus en plus comme le poste terminal naturel au foyer et dans les bureaux d'affaires. L'expérience approfondie de Logica dans ces techniques aidera à la réalisation de ces développements.

BENELUX

Logica (Benelux) BV, la société au Pays Bas, a connu une autre année de succès. Tandis qu'un pourcentage agréable du revenu est venu d'affaires complémentaires conclues avec des clients existants, nous avons également entrepris des travaux pour un certain nombre de clients nouveaux, dont beaucoup parmi les grandes entreprises néerlandaises. Notre position dominante dans le domaine des systèmes orientés sur les communications d'informatique a été maintenue. Deux facteurs ont fortement influencé l'aspect de notre travail dans ce secteur.

Tout d'abord, la puissance et la souplesse des microprocesseurs devenant rapidement de mieux en mieux connues, ceci a conduit à une plus grande demande pour nos connaissances expertes déjà bien développées dans ces techniques. Plus d'un tiers des projets d'étude et de mise en application entrepris pendant cette période ont porté sur des configurations à microprocesseurs uniques ou multiples.

En second lieu, la combinaison de l'augmentation des frais de main-d'œuvre, de la baisse des prix du matériel et de la nécessité de ressources plus perfectionnées pour les utilisateurs a entraîné de nombreuses sociétés privées à réviser leur stratégie pour l'informatique et les communications. Cette tendance s'est également manifestée dans le secteur public quand le programme récemment annoncé de réductions budgétaires a commencé d'avoir son effet. Logica a joué un rôle majeur en fournissant des prestations de services-conseils techniques de haut niveau pour déterminer la stratégie générale et pour définir les besoins en matériel, programmation et communications.

Il y a eu une croissance particulièrement marquée de la demande pour les services de Logica en Belgique. Il y a eu de plus en plus d'utilisateurs qui se sont orientés vers le développement des systèmes de traitement distribués et vers un emploi plus large des mini- et micro-ordinateurs et des communications d'informatique. Ceci a conduit à la décision de former une nouvelle filiale de Logica, Logica SA-NV.

La nouvelle société a son siège à Bruxelles où Logica a déjà une base de clientèle importante et elle fournira ses services aux clients de la Belgique et du Luxembourg. Elle offre toute la gamme des services Logica aux utilisateurs et aux fabricants dans les deux pays. Logica SA-NV a été lancée officiellement au salon Compec à Bruxelles en Mai 1979 et a déjà conclu un nombre d'affaires nouvelles impressionnant.

ETATS UNIS D'AMERIQUE

Logica Inc., le bureau commercial dont le siège est à New York, a complété sa seconde année en exercice. Reposant sur notre réussite suivie sur le marché américain, ce bureau est devenu une société de gestion entière le 1er juillet 1979.

L'un des points saillants de l'année a été représenté par le commencement d'un système international pour le siège social d'une grande banque canadienne. Ce système repose sur le système Trader qui a déjà été installé avec succès à la Chase Manhattan Bank à New York.

Bien que concentrant ses efforts principalement dans les secteurs des communications et des opérations bancaires internationales, Logica Inc. a commencé de diversifier ses activités dans d'autres domaines du marché, dont l'informatique médicale, la programmation des systèmes et les systèmes de traitement des données en direct. Le Tarifica, commercialisé par l'intermédiaire de Datapro et le Rapport de Commutation de Paquets Logica se sont bien vendus, attirant la clientèle de plus de soixante grandes sociétés.

La société continuera de concentrer ses efforts sur la côte est, mais développera aussi sa base de clientèle existante dans le Moyen-ouest et sur la côte ouest.

AUSTRALIE

Logica Pty a connu une autre année prospère. Elle a maintenu une croissance excellente en termes de ventes, de revenu, de bénéfices et de personnel embauché.

Comme au cours des années précédentes, la plupart de nos travaux ont été effectués pour les plus grandes entreprises australiennes.

Dans le secteur privé, nous avons pu élargir sensiblement notre base de clientèle, plus des deux tiers de nos ventes ayant touché de nouveaux clients. Nous avons obtenu de bons résultats dans des rôles de conseils et de mise en application associés aux systèmes plus perfectionnés dans les domaines des communications et du traitement des transactions en direct.

Bien que les contrats avec le gouvernement aient continué d'être limités d'une manière générale, nous avons obtenu un certain nombre de contrats de prestations de services conseils dans ce domaine. Un contrat important pour la Commission des Transports en Commun des Nouvelles Galles du Sud a porté sur une étude pour un réseau d'informatique privé couvrant les besoins de communication des données de la Commission pour la totalité de cet état.

L'effectif a augmenté de 60% pendant l'année et ceci a exigé un transfert dans des bureaux plus grands dans le même bâtiment. Le haut niveau moyen d'expérience de notre personnel professionnel a été maintenu.

MOYEN ORIENT

Le Moyen Orient et l'Afrique du Nord continuent d'être desservis du Royaume Uni par un groupe de gestion de Logica Limited. Sur une période de cinq ans, ces régions ont apporté une contribution significative aux revenus de Logica. Pendant l'année, nous avons entrepris d'autres tâches en Arabie Séoudite, en Irak, à Kuwait et en Libye. Nous avons également obtenu des contrats dans les Etats du Golfe, particulièrement avec la Société Pétrolière Nationale d'Abu Dhabi.

Un fort pourcentage des nos affaires dans ces pays porte sur le traitement des données commerciales. Toutefois, notre travail dans d'autres domaines augmente et couvre maintenant l'ordonnement industriel, les applications scientifiques, les télécommunications, le traitement de l'information et les services conseils de gestion.

SUEDE

Logica Svenska AB a plus que doublé son revenu pendant sa seconde année en activité et atteint un haut niveau de profitabilité.

Le secteur financier a constitué un marché clé pour la société et l'année écoulée a vu un développement significatif dans ce domaine. Logica Svenska compte maintenant parmi les grands fournisseurs de prestations de services de haute technologie aux établissements bancaires. Dans ce secteur, le projet le plus grand et le plus significatif entrepris pendant l'année est un projet pour le Syndicat des Banquiers Suédois. Ce système, qui est encore en cours de développement, contrôlera un grand nombre de machines distributrices de numéraire en direct avec des ordinateurs Honeywell du niveau 6 et avec le Réseau Public d'Informatique Nordique.

Les constructeurs locaux, comme Dalasab et Philips, ont constitué également une importante source d'affaires. Les projets menés à bien dans ce domaine comprennent des études de stratégie et la mise en application d'émulateurs SNA-SDLC. De nouveaux contrats pour la fourniture de services conseils, y compris un certain nombre d'études de réseaux et d'évaluation des résultats, ont renforcé la réputation de la société pour les projets complexes de haut niveau.

LOGICA VTS

L'année a été une année de développement rapide et significatif pour Logica dans le domaine du traitement de l'information. Depuis janvier 1979, ces activités ont été assurées par une société nouvellement formée, Logica VTS Limited, dans laquelle l'Office des Entreprises Nationales a pris une part minoritaire significative tout en organisant le financement sensible nécessaire pour ce domaine d'affaires.

Le revenu des systèmes de traitement de l'information et des prestations de services a été de plus de £1.7 million, ce qui représente un accroissement de 75% par rapport à l'année précédente: le nombre des employés professionnels a doublé.

Nous avons continué de fournir les systèmes de traitement de l'information UNICOM VTS et VTS 100. Les expéditions de systèmes UNICOM VTS ont compté pour plus de 50% du marché Britannique des systèmes logiques partagés en 1978. Nous avons lancé le système VTS 100S, un système à poste unique étudié spécialement pour traiter les symboles mathématiques et grecs et les caractères d'indice inférieur et d'indice supérieur. Ce produit a attiré un grand intérêt car, à l'heure actuelle, il n'est offert d'équivalent ni en Europe, ni en Amérique du Nord.

Pendant l'année, Logica VTS a signé un accord exclusif pour le développement et la fourniture de systèmes de traitement de l'information avec NEXOS Office Systems Limited. Ceci a une importance stratégique à long terme pour Logica VTS et, à court terme, offrira un débouché international pour les produits de dactylographie vidéo de la société.

Logica VTS a maintenant l'une des équipes de développement de systèmes administratifs les plus expérimentées en Europe. Avec le soutien de l'expertise du groupe Logica dans le domaine de l'informatique et des communications et grâce au lien forgé avec NEXOS, elle est extrêmement bien placée pour jouer un rôle majeur dans la création de systèmes administratifs pour les années 1980.

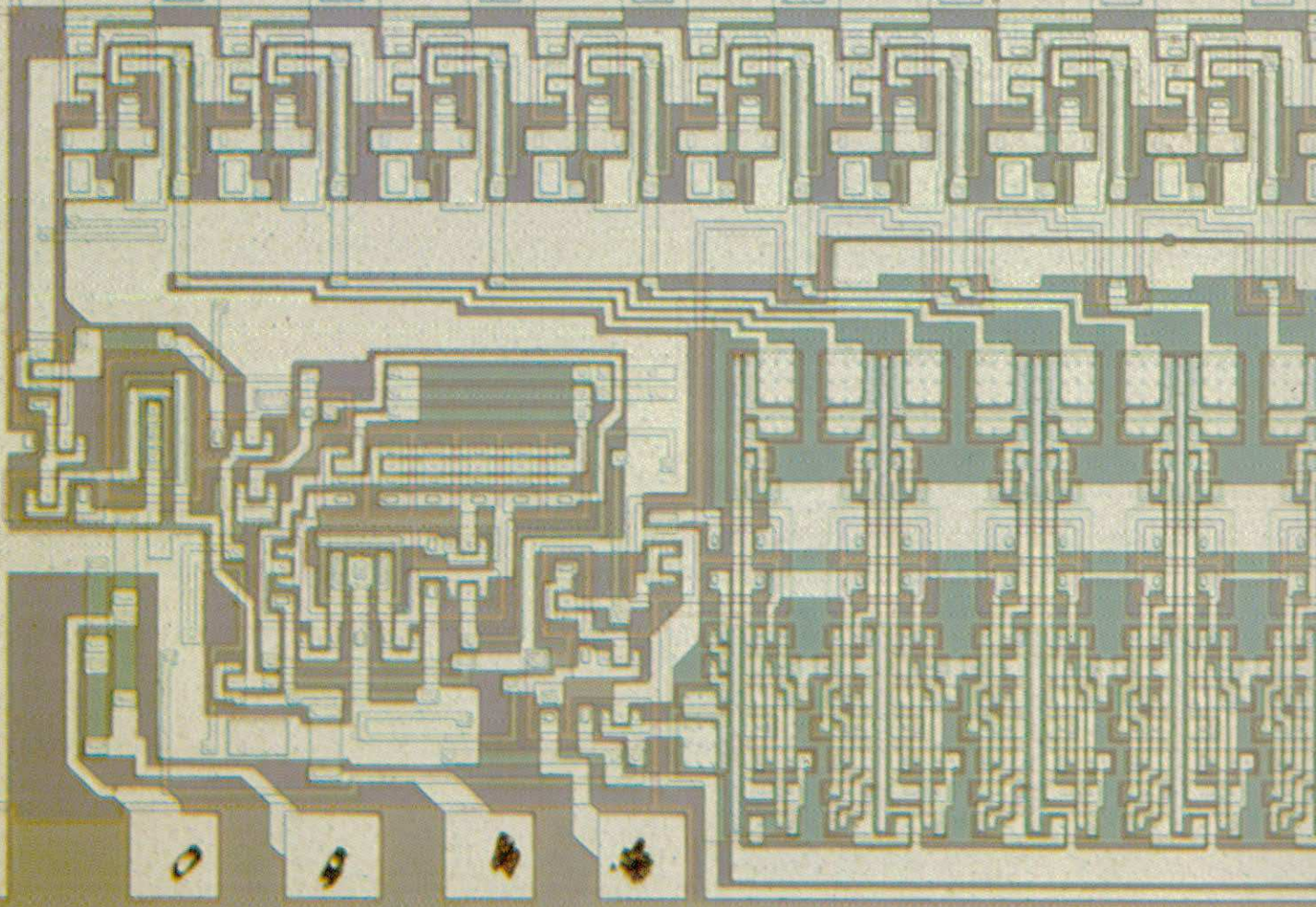
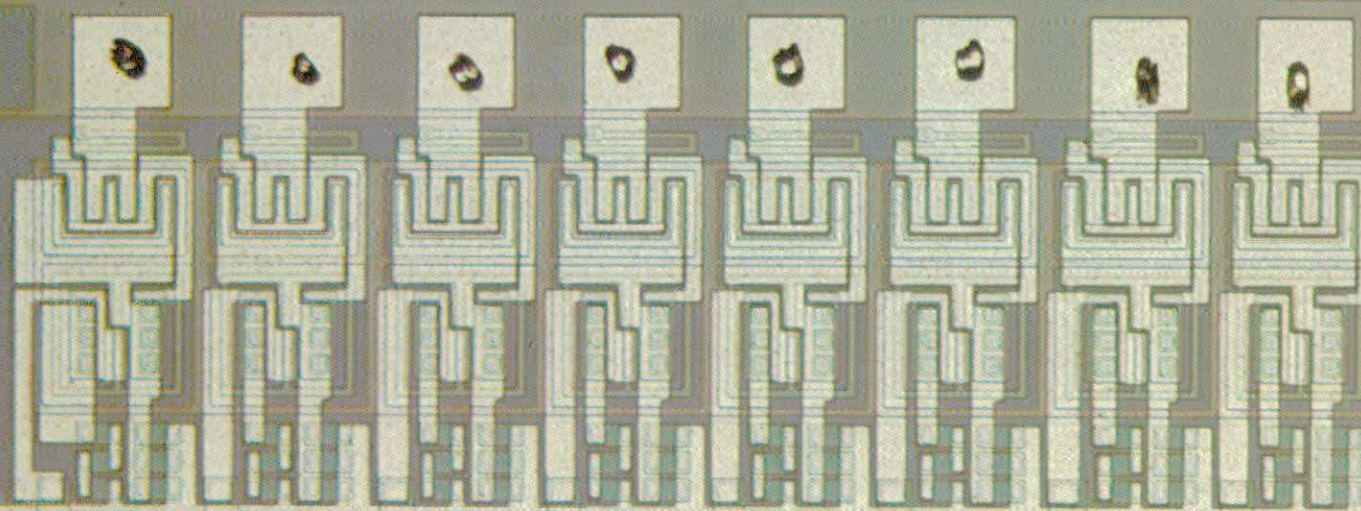
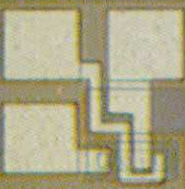
17P01

AAAR

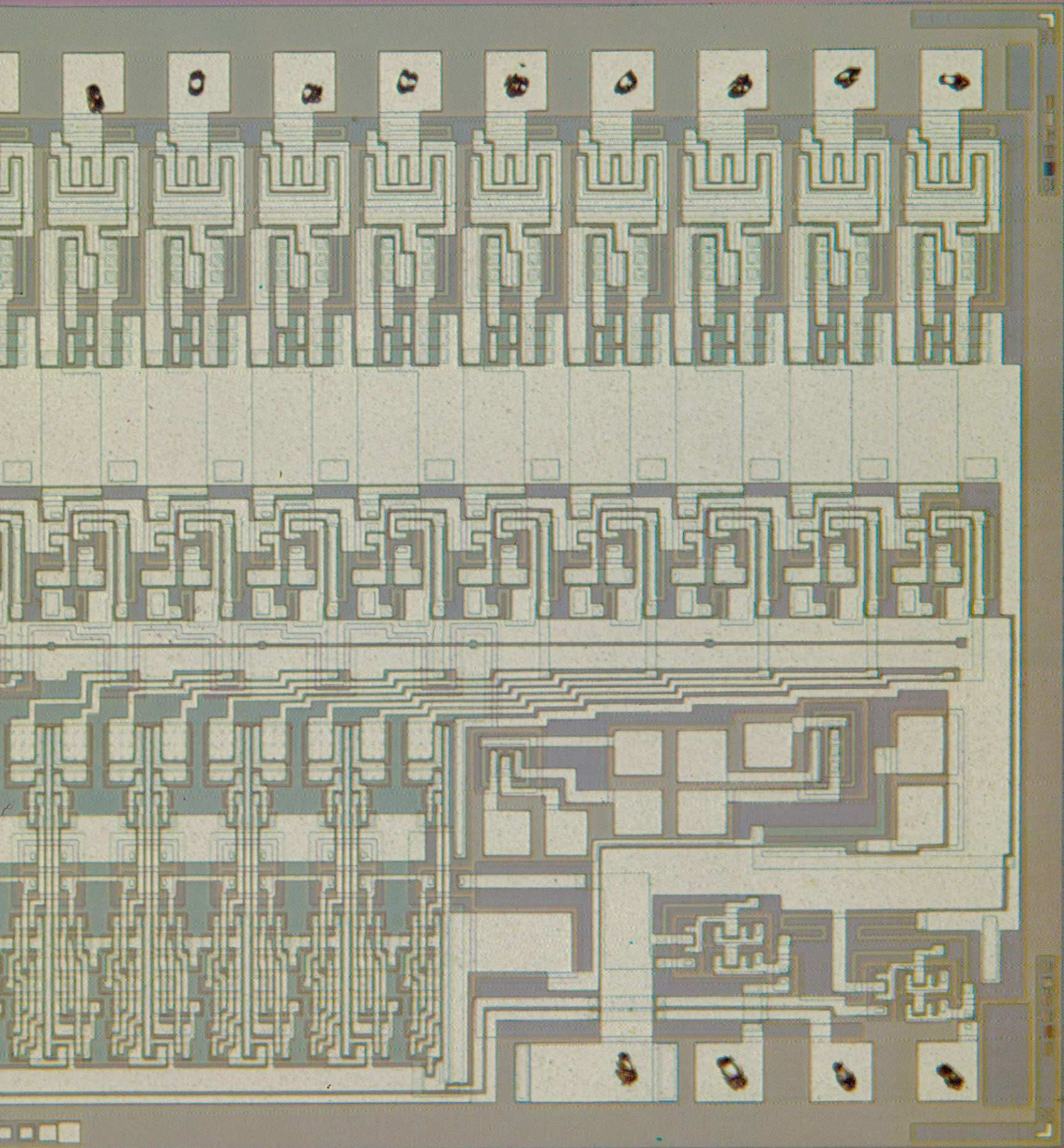
AB

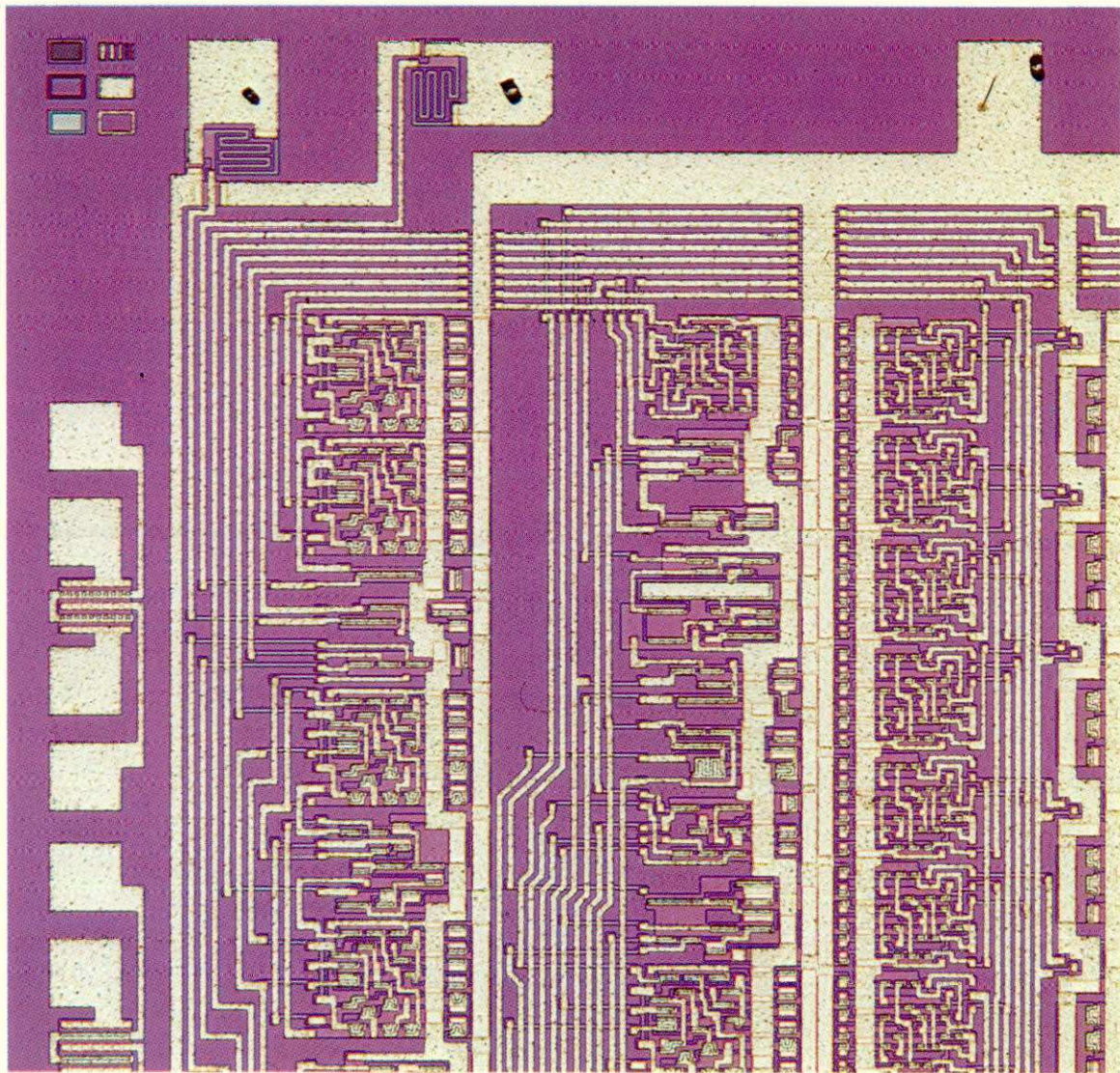
PB
7833

WM17E



1 1 1 1





FINANCIAL ANNUAL REVIEW

In previous years the annual review figures have been sterling conversions of extracts from the audited accounts of our then holding company, Logica Nederland BV. This year the audited accounts of our new holding company, Logica Holdings Limited, are of limited value in that they show less than six months of trading. In order that meaningful comparisons can be made of performance between last year and this, the figures of this years review represent the summation of six months trading of each of Logica Nederland BV and Logica Holdings Limited. Next year we will revert to our normal practice of providing extracts from the audited accounts.

The year maintained our tradition of profitable growth. Turnover grew by 20% to £12.1m. Of this total no less than £5.5m or 45% was earned overseas. Pre-tax trading profit was £1.2m, an increase of 33% over last year's total.

Two special items in the accounts should be noted. First, an extraordinary non-trading item during the year was the interest on the short term NEB loan used as part of the company restructuring. This loan will be repaid with subscriptions from new shareholders. Second, is the appearance of an "unrealised loss on exchange". This reflects the effective devaluation of our non sterling assets due to a major shift in exchange rates over the year.

Capital needs grew substantially during the year as a result of company growth, requiring new working capital and office investment. This was funded out of retained earnings and by bank overdrafts.

The Logica restructuring coupled with continuing excellent performance has resulted in a current financial position which is stronger than ever – an excellent base from which to continue our growth next year.

FINANCIEEL JAARVERSLAG

In voorgaande jaren waren de jaarverslag cijfers een omrekening in Pond Sterling van uittreksels van het accountantsrapport van onze moedermaatschappij Logica Nederland BV. Dit jaar zijn de cijfers afkomstig van onze nieuwe moedermaatschappij, Logica Holdings Ltd, zij zijn echter van beperkte waarde, daar zij minder dan 6 maanden weergeven. Om toch tot een waardevol vergelijk te komen tussen vorig jaar en dit jaar, geven de cijfers van dit jaarverslag de sommatie weer van 6 maanden van zowel Logica Nederland BV als Logica Holdings Ltd. Volgend jaar keren wij tot onze gebruikelijke werkwijze terug om uittreksels te geven van het accountantsrapport.

Dit jaar zette de traditie van winstgevendende groei voort, omzetten stegen met 20% tot £12.1m. Van dit totaal kwam niet minder dan £5.5m of 45% van overzeese vestigingen. De vóór belasting winst was £1.2m, een toename van 33% over het totaal van vorig jaar.

Er moet op twee bepaalde punten van het rapport gewezen worden. Ten eerste, een buitengewoon non-trading gegeven gedurende het jaar was de rente van de korte termijn lening van het NEB als deel van de firma's reconstructie. Deze lening zal terugbetaald worden met de bijdragen van de nieuwe aandeelhouders. Ten tweede, is er de weergave van "ongerealiseerd verlies van valutakoersen". Deze geeft de effectieve devaluatie weer van onze non-sterling credietposten door een belangrijke verschuiving van valutakoersen gedurende het jaar.

De behoefte aan kapitaal nam gestaag toe als resultaat van de groei van de firma, hetgeen nieuw werk-kapitaal vereiste en kantoorinvesteringen. Dit werd gefinancierd uit eigen vermogen en door bankcrediet.

De Logica reconstructie samen met aanhoudend uitstekend optreden heeft geresulteerd in een huidige financiële positie die sterker is dan ooit tevoren, een uitstekende basis om onze groei in het volgend jaar op voort te zetten.

REVUE FINANCIERE ANNUELLE

Au cours des années précédentes, les chiffres de la revue annuelle ont été des conversions en sterling d'extraits des comptes apurés de notre société de gestion de portefeuille, Logica Nederland BV. Cette année, les comptes apurés de notre nouvelle société de gestion de portefeuille, Logica Holdings Limited, ont une valeur limitée en ce sens qu'ils reflètent moins de six mois d'exercice. Pour que des comparaisons de résultats sensées puissent être effectuées entre l'an dernier et cette année, les chiffres de la revue de cette année représentent la somme de six mois d'exercice chacune de Logica Nederland BV et Logica Holdings Limited. L'an prochain, nous reviendrons à notre pratique normale qui consiste à produire des extraits des comptes apurés.

L'année a confirmé notre tradition de croissance profitable. Les revenus ont augmenté de 20% pour passer à £12.1m. Sur ce total, le revenu à l'étranger a représenté non moins de £5.5m ou 45%. Les bénéfices commerciaux avant l'impôt ont été de £1.2m soit un accroissement de 33% par rapport au total de l'an dernier.

Il convient de noter deux éléments spéciaux dans les comptes. Tout d'abord, un élément extraordinaire non commercial pendant cette année a été représenté par l'intérêt sur le prêt à court terme d'Office des Entreprises Nationales utilisé dans le cadre de la réorganisation de la société. Ce prêt sera remboursé avec des souscriptions de nouveaux actionnaires. Ensuite, il y a l'apparition d'une "perte non réalisée au change". Ceci reflète la dévaluation effective de nos avoirs non en Sterling par suite d'un changement important dans les taux de change pendant l'année.

Les besoins en capitaux ont crû sensiblement pendant l'année par suite de la croissance de la société qui a exigé de nouveaux capitaux actifs et des investissements administratifs. Les fonds nécessaires ont été obtenus de revenus retenus et par des facilités de caisse consenties par les banques.

Grâce à la réorganisation de Logica et à des résultats excellents suivis, la position financière actuelle est plus forte que jamais – ce qui nous offre une base excellente pour poursuivre notre croissance l'an prochain.

Logica Holdings Limited and Subsidiaries
SUMMARISED PROFIT AND LOSS ACCOUNT

for the year ended 30th June 1979 (1)

	1979	1978
Charges billed	£12,066,559	£10,089,750
less		
Cost of work billed		
Salaries and operating expenses	11,196,727	9,565,661
add		
Work in progress at beginning of year	958,233	570,292
	<u>12,154,960</u>	<u>10,135,953</u>
less		
Work in progress at end of year	1,450,749	958,233
	<u>10,704,211</u>	<u>9,177,720</u>
Trading profit of subsidiaries	1,362,348	912,030
less		
Holding company costs	130,106	—
Trading profit of group	<u>1,232,242</u>	<u>912,030</u>
less		
Bridging loan interest (3)	104,841	—
Unrealised loss on foreign exchange	43,862	(7,313)
	<u>148,703</u>	<u>(7,313)</u>
	<u>1,083,539</u>	<u>919,343</u>
less		
Taxation payable	463,696	189,095
Deferred	189,500	274,947
	<u>653,196</u>	<u>464,042</u>
Net Profit after tax (2)	<u>£430,343</u>	<u>£455,301</u>

Notes on accounts

1 As a result of the reorganisation the holding company of the group changed from Logica Nederland BV to Logica Holdings Limited on 26 January 1979. The figures above represent a summation of Logica Nederland BV before and Logica Holdings Limited after that date.

2 Of the net profit after tax for the year £312,666 relates to the period prior to 26 January 1979.

3 The bridging loan interest is unrelated to trading operations and accordingly is shown as a separate item.

Logica Holdings Ltd en Deelnemingen
BEKNOPTE WINST- EN VERLIESREKENING

van het boekjaar eindigend 30 juni 1979 (1)

Gefactureerde omzet

af
Kostprijs van de omzet
Salarissen & bedrijfskosten

bij
Onderhanden werk aan het begin van het boekjaar

af
Onderhanden werk aan het eind van het boekjaar

Bedrijfswinst deelnemingen

af
Kosten van de houdster maatschappij

Geconsolideerde bedrijfswinst

af
Interest over overbruggingscrediet (3)
Niet gerealiseerd koersverlies

af
Belastingen actuele belastingverplichting
Latente belastingverplichting

Netto winst na belastingen (2)

Toelichting:

1 Als gevolg van de reorganisatie is Logica Holdings Ltd. vanaf 26 januari 1979 houdstermaatschappij in plaats van Logica Nederland BV. Bovenstaande cijfers geven het totaal weer van de cijfers van Logica Nederland BV vóór genoemde datum en de cijfers van Logica Holdings Ltd ná 26 januari 1979.

2 Van de netto winst na belastingen boekjaar 1978/1979 heeft £312,666 betrekking op de periode vóór 26 januari 1979.

3 De interest over het overbruggingscrediet houdt geen verband met de normale bedrijfshandelingen en is bijgevolg als een afzonderlijke post opgenomen.

Logica Holdings Limited et Filiales
COMPTE DES PROFITS ET PERTES SOMMAIRE

pour l'année budgétaire finissant le 30 juin 1979 (1)

Charges facturées

moins
Coût des travaux facturés
Salaires et frais d'exploitation

plus
Travaux en cours au début de l'année

moins
Travaux en cours à la fin de l'année

Bénéfice commercial des filiales

moins
Coûts de la société de gestion de portefeuille

Bénéfice d'exploitation du groupe

moins
Intérêt sur le prêt de comblement (3)
Perte non réalisée sur le cours des changes

moins
Fisc payable
Différé

Bénéfice net après taxation (2)

Notices sur les comptes

1 A la suite de la réorganisation la société holding du groupe a changé le 26 janvier 1979 de Logica Nederland BV à Logica Holdings Limited. Les chiffres ci-dessus représentent une addition de Logica Nederland BV avant et de Logica Holdings Limited après cette date.

2 Des bénéfices nets après taxation pour l'année, £312,666 se rapportent à la période avant le 26 janvier 1979.

3 L'intérêt sur le prêt de comblement ne se rapporte aucunement aux opérations d'exploitation et comme tel, il paraît séparément.

Logica Holdings Limited and Subsidiaries
SUMMARY CONSOLIDATED BALANCE SHEET

as at 30 June 1979

	1979	1978
Funds employed		
Fixed asset at cost less depreciation	1,089,401	850,231
Current assets		
Work in progress	1,450,749	958,233
Debtors	2,900,013	2,156,176
Sundry debtors and prepayments	524,106	332,037
Bank balances	673,512	688,881
	<hr/> 5,548,380	<hr/> 4,135,327
less		
Current liabilities and provisions		
Creditors and accrued expenses	2,593,631	1,968,150
Advanced payments from clients	—	295,577
Bank overdrafts	1,488,290	642,426
Taxation	167,328	186,337
Provision for deferred taxation	580,815	481,590
	<hr/> 718,316	<hr/> 561,247
	<hr/> <u>£1,807,717</u>	<hr/> <u>£1,411,478</u>
Financed by		
Share capital and reserves		
Share capital	114,520	3,154
Share premium (4)	2,369,280	—
Retained earnings since 26 January	117,677	1,408,324
	<hr/> 2,601,477	<hr/> 1,411,478
Short term bridging loan (4)	1,695,592	—
Loan repayable in 1984	100,000	—
	<hr/> 4,397,069	<hr/> 1,411,478
less		
Excess of cost of subsidiaries over net tangible assets at date of acquisition (4)	2,589,352	—
	<hr/> <u>£1,807,717</u>	<hr/> <u>£1,411,478</u>

Notes on accounts

4 The reorganisation involved a capital restructuring which created the share premium and excess cost of subsidiaries over their net tangible assets and required bridging finance provided by the NEB. The loan will be repaid from the proceeds of a further placing of shares.

Logica Holdings Limited en Deelnemingen
GECONSOLIDEERDE BALANS

per 30 Juni 1979

Vastgelegde middelen

Vaste activa (kostprijs minus afschrijving)

Vlottende activa

Onderhanden werk

Debiteuren

Overige vorderingen en vooruitbetaalde posten

Banksaldi

af

Vlottende passiva en voorzieningen:

Crediteuren en nog te betalen posten
vooruitontvangen van cliënten

Bankcrediet

Belastingen

Latente belastingverplichtingen

Dit is gefinancierd met

Aandelenkapitaal en reserves

Aandelenkapitaal

Agioreserve (4)

Ingehouden winst vanaf 26 januari 1979

Overbruggingscrediet op korte termijn (4)

Geldlening o/g (expiratedatum in 1984)

af

Verschil tussen de kostprijs van de deelneming en de waarde van de netto materiële activa per verkrijgingsdatum (4)

Toelichting

4 De reorganisatie betrof een herstructurering van het vermogen. Als gevolg hiervan ontstond het agio en de meerwaarde van de kostprijs van de deelnemingen boven hun netto materiële activa. De herstructurering vereiste een overbruggingsfinanciering, welke werd verstrekt door het NEB. De lening zal worden terugbetaald uit de ontvangsten, verkregen als gevolg van het bijplaatsen van aandelen.

Logica Holdings Limited et Filiales
BILAN CONSOLIDE SOMMAIRE

au 30 Juin 1979

Fonds utilisés

Actif immobilisé au prix coûtant moins amortissement

Dettes actives

Travaux en cours

Débiteurs

Divers débiteurs et paiements d'avance

Soldes en banques

moins

Exigibilités et réserves

Créditeurs et frais accumulés

Paiements d'avance des clients

Découverts en banques

Fisc

Réserve pour impôts différés

Financé par

Capital d'actions et réserves

Capital actions

Prime sur les actions (4)

Profits retenus depuis le 26 janvier

Prêt à court terme de comblement (4)

Prêt remboursable en 1984

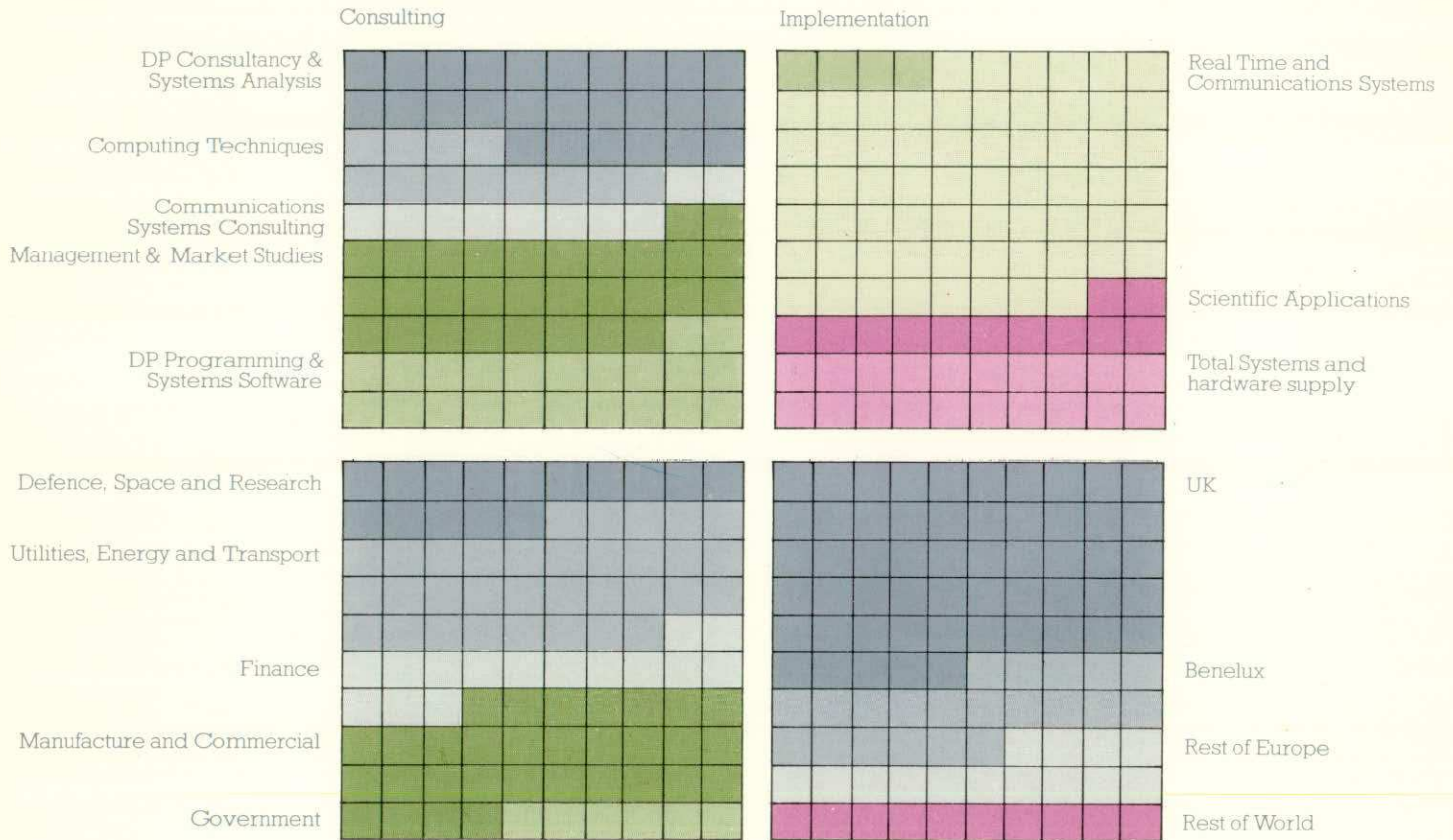
moins

Excédent de coût des filiales sur l'actif net représenté par les valeurs matérielles à la date d'acquisition (4).

Notice sur les comptes

4 La réorganisation nécessita une restructuration des capitaux qui créa la prime sur les actions et l'excédent de coût des filiales sur leur valeur matérielle nette et exigea l'emprunt à court terme financé par le National Enterprise Board (NEB). Le prêt sera remboursé du produit d'une autre vente d'actions.

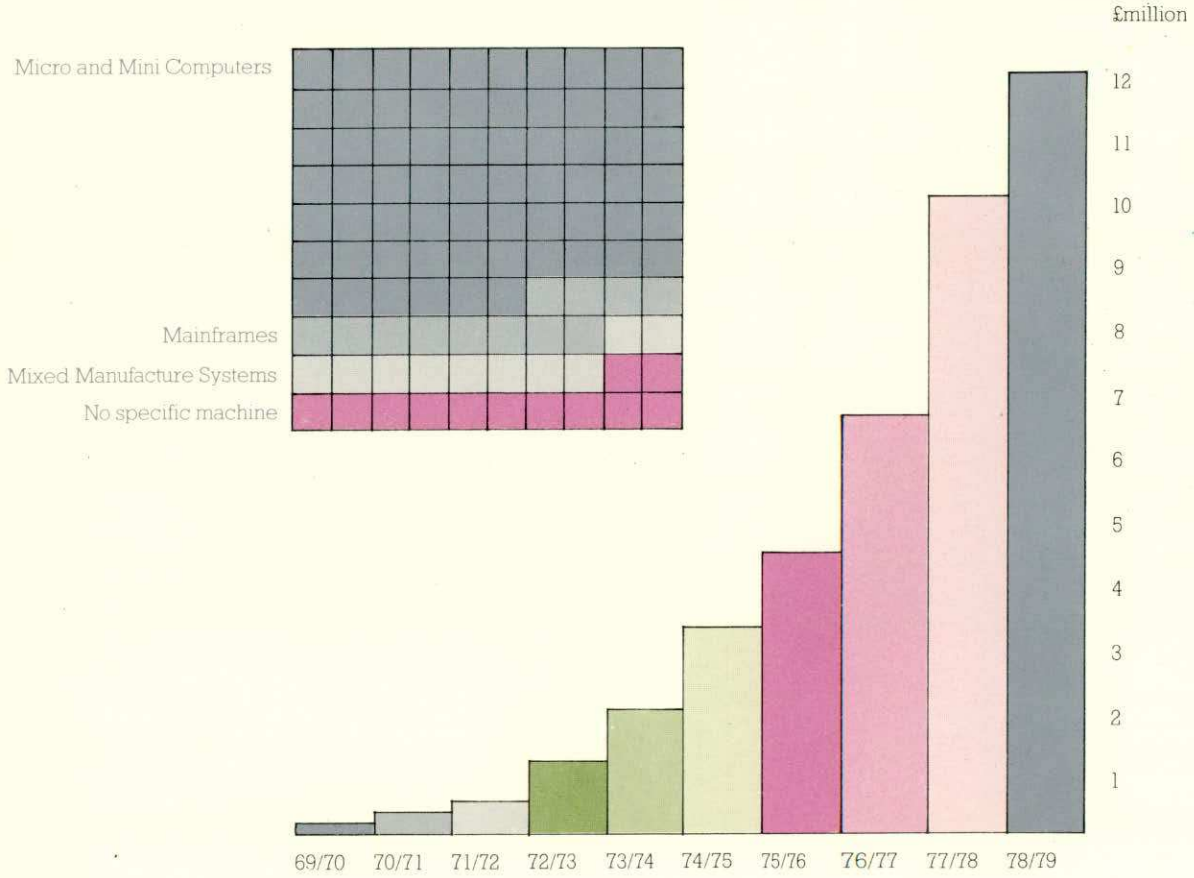
Breakdown of Professional Revenue by Work Type
 Splitsing van Professionele Honoraria naar het Type Werk
 Répartition des Revenus Professionnels par Activité



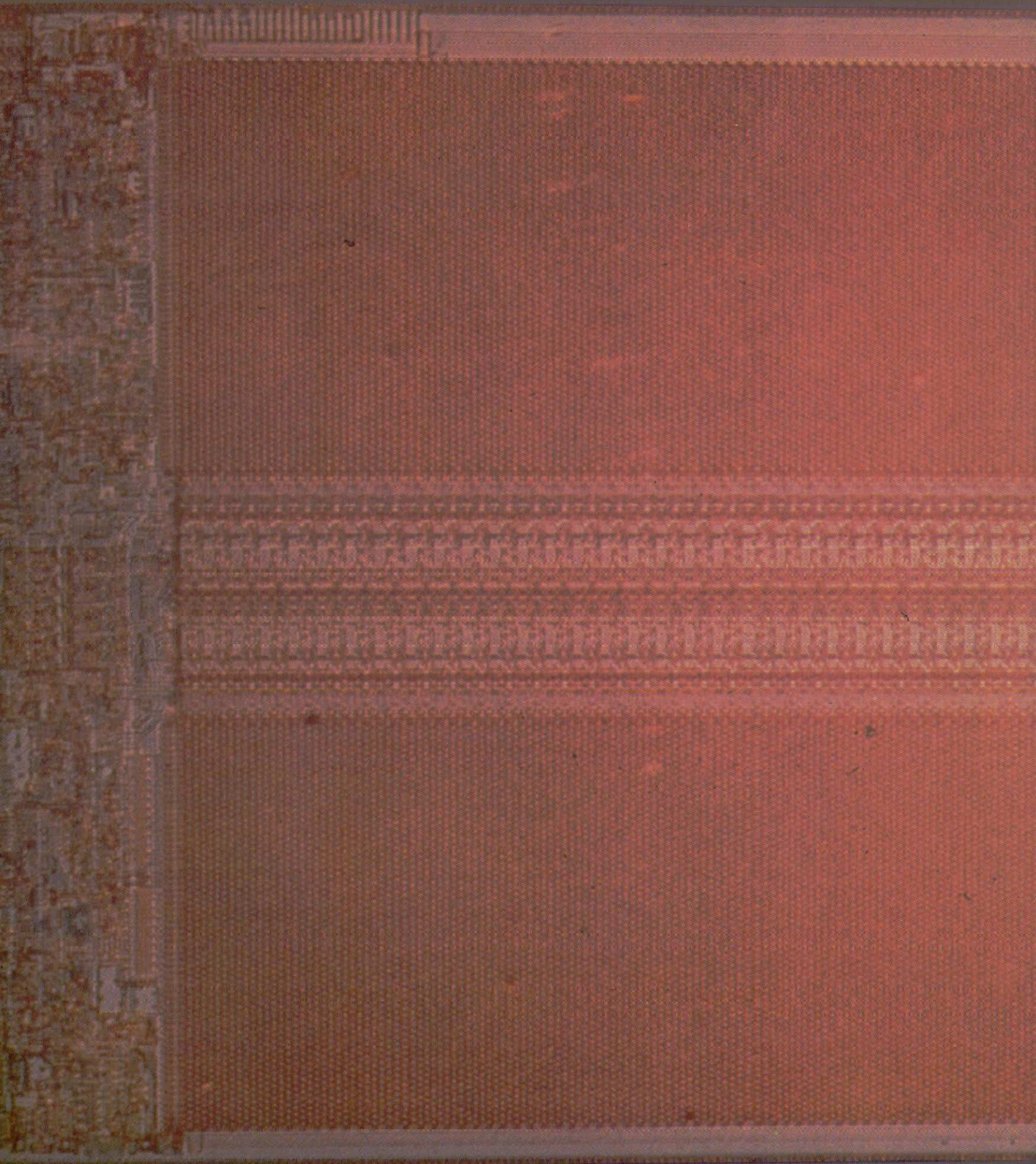
Breakdown of Professional Revenue by Client Sector
 Splitsing van Professionele Honoraria per Client Sector
 Répartition des Revenus Professionnels par Type de Client

Breakdown of Professional Revenue by Client Location
 Splitsing van Professionele Honoraria per Client Locatie
 Répartition Géographique des Revenus Professionnels

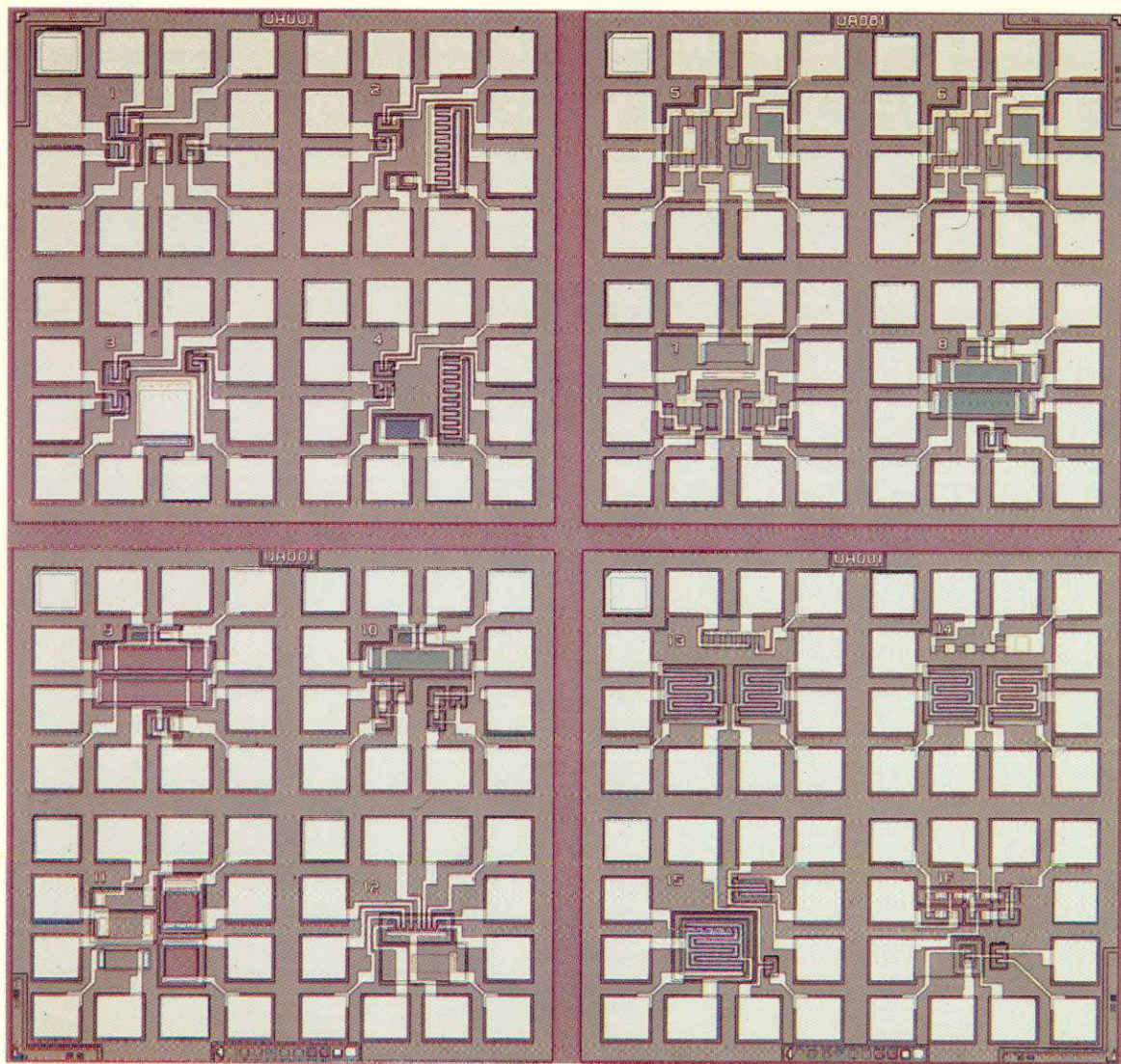
Breakdown of Professional Revenue by Machine Environment
 Splitsing van Professionele Honoraria op Machine Gebied
 Répartition des Revenus Professionnels par Type de Machine



Fees and Expenses Billed
 Berekende Honoraria en Onkosten
 Honoraires et Frais Facturés







FINANCE

The largest Finnish Insurance company, Pohjola Insurance, requested Logica to carry out a computer capacity planning feasibility study based on a BEST/1 model of their large IBM system. The study addressed the issues raised by the redesign of their claims and policies database.

Ennia, one of the Netherlands largest insurance companies has commissioned Logica to design and develop special software for the micro-processor based Datsaab Alfaskop system 41 intelligent terminal. This terminal has been chosen by Ennia for use in a large on-line transaction-processing system based on PDP 11/70 minicomputers and using Trax software. The work involves the generation of a complete emulation package to run on the system 41's built-in MC 6800 microprocessor, enabling it to provide all the functional characteristics of the standard Trax terminal.

Logica was commissioned by United California Bank to review their world wide communications. The objectives were to assess current facilities and to make recommendations for short and long term changes which would improve efficiency and reduce costs.

For a major Australian Merchant Bank, Logica designed a system for money market transactions, corporate lending services and general accounting. The System based on a prime 350 computer was accessible via on-line terminals from both Sydney and Melbourne.

Logica was commissioned by KEO, the prime contractor, to provide consultancy services connected with the communications and information systems for the new Kuwait Stock Exchange. After a preliminary survey of requirements, Logica developed outline designs for an integrated system covering the telephone exchange, paging systems, telex, CCTV, business communications, automatic press display board and security and fire alarm systems. This enabled the final design of the building to proceed and detailed work on systems specification to be scheduled for early commencement.

Logica was commissioned by the Belgian Automatic Clearing House, (CEC) as one of four companies invited, to perform an independent feasibility study for a new continuous national clearing system. The study involved the generation and evaluation of several alternative scenarios for the planned system which must be capable of handling very high transaction load.

FINANCIËN

De grootste Finse verzekeringmaatschappij, Pohjola Insurance, verzocht Logica een toepasbaarheidsonderzoek te verrichten naar de computer capaciteit planning gebaseerd op een BEST/1 model van hun grote IBM systeem. De studie had betrekking op de uitkomsten die werden verkregen door het opnieuw ontwerpen van hun gegevensopslag betreffende hun claims en polissen.

Ennia, een van de grootste verzekeringmaatschappijen in Nederland, heeft Logica het ontwerpen en ontwikkelen opgedragen van speciale software voor de op micro-processor gebaseerde Datsaab Alfaskop systeem 41 intelligente terminal. Deze terminal werd door Ennia gekozen voor toepassing in een groot on-line transactie verwerkend systeem gebaseerd op PDP11/70 minicomputers met gebruikmaking van Trax software. Het werk houdt in het maken van een compleet emulatie pakket, dat moet draaien op de ingebouwde MC 6800 microprocessor van systeem 41, waardoor alle functionele karakteristieken van de standaard Trax terminal kunnen worden verkregen.

Logica kreeg van United California Bank de opdracht het wereldwijde verbindingssysteem van de bank te onderzoeken. Het doel van dit onderzoek was vast te stellen wat de huidige mogelijkheden zijn en aanbevelingen te doen voor veranderingen op korte en lange termijn, die de efficiency kunnen verhogen en de kosten verlagen.

Voor een belangrijke Australische handelsbank ontwierp Logica een systeem voor transacties op de geldmarkt, gezamenlijke dienstverlening op het gebied van het verstrekken van leningen en algemene financiële administratie. Het systeem gebaseerd op een prime 350 computer was toegankelijk via on-line terminals in zowel Sydney als Melbourne.

Logica ontving van de hoofdaannemer KEO de opdracht om adviserende diensten te verlenen verband houdend met de verbinding- en informatiesystemen voor de nieuwe effectenbeurs in Kuwait. Na een inleidend onderzoek betreffende de eisen, ontwikkelde Logica een algemeen ontwerp voor een geïntegreerd systeem dat telefooncentrale, oproep systemen, telex, gesloten televisiecircuit, zakenverbindingen, automatisch persbeeldscherm en veiligheids- en brandalarmsystemen omvat. Dit maakte het mogelijk dat het definitieve ontwerp van het gebouw voortgang kon vinden en gedetailleerde werkzaamheden met betrekking tot systeem specificatie met een spoedige aanvangsplanung konden worden ingedeeld.

Als een van de vier maatschappijen, die hiervoor een aanvraag ontvingen kreeg Logica de opdracht van het Belgische Centrale Verrekenings Instituut (CEC) om een onafhankelijke studie uit te voeren naar de mogelijkheden voor een nieuw doorlopend nationaal verrekeningssysteem. De studie omvatte het maken en evalueren van verschillende alternatieve draaiboeken voor het geplande systeem, dat een zeer zware transactiebelasting moet kunnen afhandelen.

FINANCE

La plus grande société d'assurances finnoise, la société Pohjola, a demandé à Logica d'effectuer une étude d'applicabilité de planification de capacité d'ordinateur reposants sur un modèle BEST/1 de son grand système IBM. L'étude a adressé les questions posées par la refonte de son fichier central de polices et de réclamations de primes.

Ennia, l'une des plus grandes sociétés d'assurances des Pays Bas a demandé à Logica d'étudier et de développer une programmation spéciale pour le poste terminal intelligent du système 41 de Datsaab Alfaskop reposant sur l'emploi de micro-organes de traitement. Ce poste terminal a été choisi par Ennia pour utilisation dans un grand système de traitement des transactions en direct reposant sur l'emploi de mini-ordinateurs PDP 11/70 et utilisant une programmation Trax. Le travail implique la génération d'une collection d'émulation complète à appliquer avec le système 41, sur son micro-organe de traitement incorporé MC 6800, lui permettant de produire toutes les caractéristiques fonctionnelles du poste terminal Trax standard.

La United California Bank a demandé à Logica de revoir les communications mondiales de la banque. La revue avait pour objectif d'évaluer les ressources actuelles et de formuler des recommandations pour les changements à court terme et à long terme qui amélioreraient le rendement et réduiraient les coûts.

Pour une grande banque commerciale australienne, Logica a étudié un système pour les transactions du marché nétaire, les services de prêts aux sociétés et la comptabilité générale. Le système reposant sur un ordinateur de Prime 350 était accessible par l'intermédiaire de postes terminaux en direct tant de Sydney que de Melbourne.

La société KEO, l'entreprise contractante principale, a demandé à Logica de fournir des services conseils intéressant les communications et les systèmes d'information pour la nouvelle Bourse de Kuwait. Après une étude préliminaire des besoins, Logica a développé des études d'esquisse pour un système intégré couvrant le standard téléphonique, les systèmes d'appels privés, le télex, le CCTV, les communications d'affaires, le tableau d'affichage de presse automatique et les systèmes de sécurité et d'alarme contre l'incendie. Ceci a permis à la conception définitive du bâtiment de se poursuivre et au travail détaillé sur le cahier des charges des systèmes d'être programmé pour un commencement rapide.

La Chambre de Compensation Automatique Belge a demandé à Logica, l'une de quatre sociétés ainsi invitées par la (CEC), d'effectuer une étude d'applicabilité indépendante pour un nouveau système national de compensation continue. L'étude impliquait la génération et l'évaluation de plusieurs scénarios différents pour le système envisagé qui devait être capable d'accepter une charge de transactions très lourde.

COMPUTING & ELECTRONICS

Cray Research are manufacturers of the Cray 1 processor, the world's most powerful commercially available digital computer. Logica was retained by the company to develop special purpose operating system software which enables an IBM system 370 to communicate with a CRAY 1 system via a high speed data channel.

Logica Pty. was engaged by a leading Japanese Computer Manufacturer to develop a detailed communications network design for a large Australian Government Department. This flexible, modular design was based on X 25 packet switching protocols.

Logica was extensively involved in the development of a new private automatic telegraph switching system, the DX40, produced by Philips Telecommunicatie industrie BV of Hilversum. The system, which supports 32 internal lines and eight public telex connections and handles conversational and store and forward traffic, runs on a multiple Z80 microprocessor configuration. Logica contributed to the DSX40 design and undertook much of the implementation including character and call handling modules and a protocol handler to support the connection of word processing systems.

Logica was asked by the UKAEA to implement a unit to connect "foreign" mini computers to their 2900 range of main frame machines. Logica is developing a micro-processor based front-end which connects to channel interfaces on the 2900 machine.

As sole subcontractor to Philips Telecommunicatie Industry BV of Hilversum, Logica is developing the functional specification of a complex message switching system which is to form a primary node in a strategic communications network in Scandinavia.

Plessey Telecommunications have recently completed a major manufacturing unit which supplies printed circuit boards used in the manufacture of electronic equipment. Logica assisted in the development of the real-time computer system which lies at the heart of the new production facility. Implemented by Logica, the system controls work flow on the shop floor via 22 on-line VDUs.

COMPUTER- EN ELECTROTECHNIEK

Cray Research is de fabrikant van de Cray 1 processor, 's werelds krachtigste commercieel verkrijgbare digitale computer. Logica werd door de maatschappij gecontracteerd om speciale systeemsoftware te ontwikkelen teneinde een IBM systeem 370 te laten communiceren met een CRAY 1 systeem via een high speed data channel.

Logica werd door een vooraanstaande Japanse computerfabrikant ingeschakeld voor het ontwerpen van een gedetailleerd verbidingsnetwerk voor een grote Australische overheidsinstelling. Dit flexibele, modulaire ontwerp was gebaseerd op het X 25 packet switching protocol.

Logica was in grote mate betrokken bij de ontwikkeling van een nieuw particulier automatisch schakelend telegraafstelsel, de DX40, vervaardigd door Philips Telecommunicatie Industrie BV te Hilversum. Het systeem, dat 32 interne lijnen en 8 openbare telexverbindingen mogelijk maakt en conventioneel en "store and forward" verkeer afhandelt, draait op een meervoudige Z80 microprocessor configuratie. Logica leverde een bijdrage tot het DSX40 ontwerp en nam een groot deel van de uitvoering voor haar rekening inclusief teken- en oproep afhandelings modules en een protocolhandler ter ondersteuning van de verbinding tekstverwerkende systemen.

Logica werd door UKAEA gevraagd apparatuur te ontwikkelen voor het verbinden van externe mini computers met hun 2900 serie mainframe machines. Logica ontwikkelt een op een micro-processor gebaseerde front-end, die een verbinding vormt met de channel interfaces op de 2900 machine.

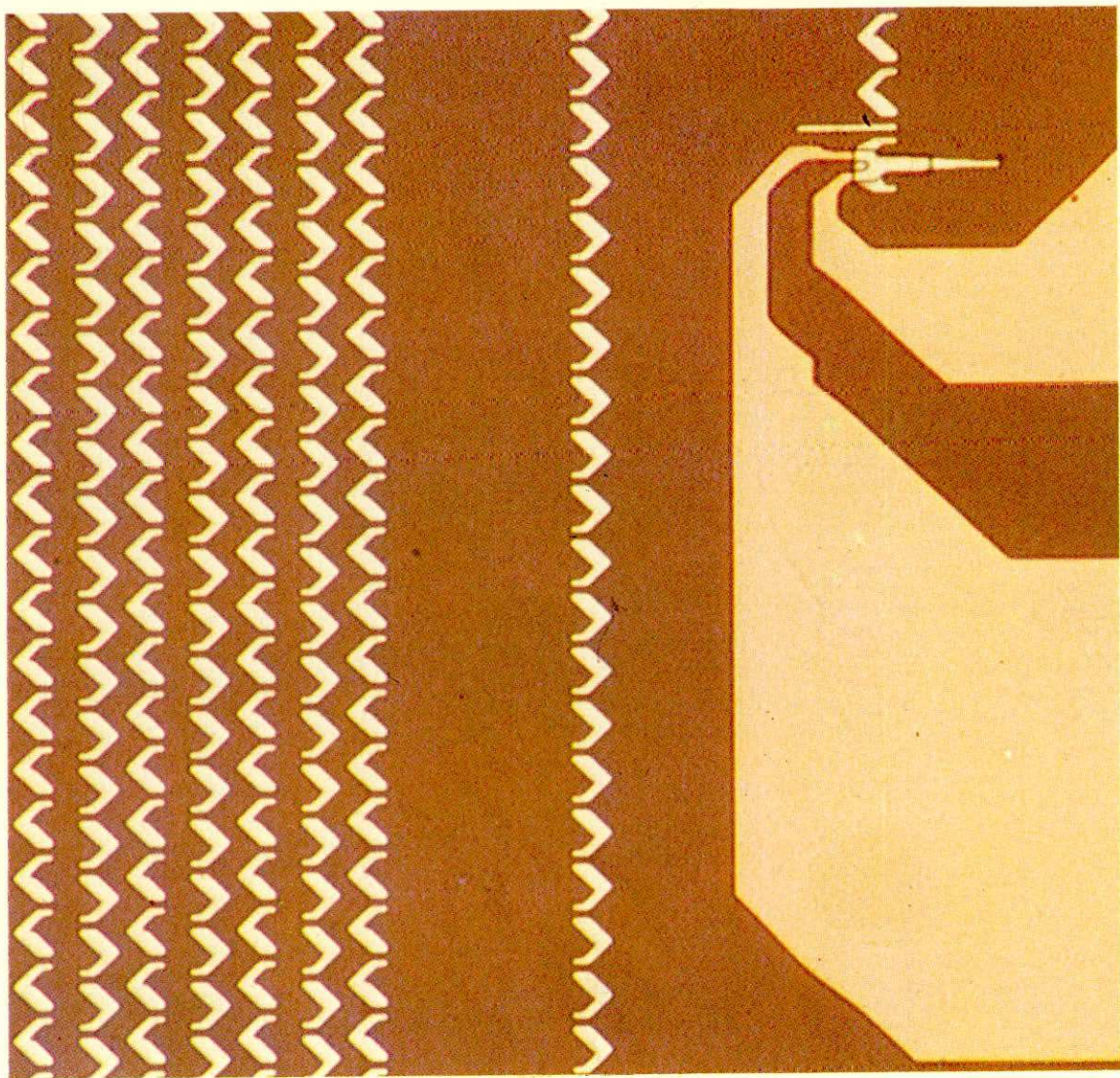
Logica ontwikkelt, als enige onderaannemer voor Philips Telecommunicatie Industrie BV te Hilversum, de functionele specificatie van een complex message switching systeem, dat een hoofdknooppunt moet vormen in een strategisch verbidings-netwerk in Scandinavië.

Plessey Telecommunications voltooide onlangs een belangrijke fabricage-unit, die gedrukte circuitborden levert, die gebruikt worden bij de fabricage van elektronische apparatuur. Logica hielp bij de ontwikkeling van het real-time computersysteem, dat het hart vormt van het nieuwe productieapparaat. Het door Logica geïmplementeerde systeem regelt de werkstroom in de werkplaats via 22 on-line VDUs.

CALCUL ET ELECTRONIQUE

La société Cray Research fabrique l'organe de traitement Cray 1, l'ordinateur numérique offert commercialement le plus puissant du monde. Logica a été retenue par cette société pour développer une programmation de système à fonctions spéciales permettant à un système IBM 370 de communiquer avec un système CRAY 1 par l'intermédiaire d'une voie d'information rapide.

Logica Pty. a été retenue par un grand constructeur d'ordinateurs japonais pour développer une conception de réseau de communications détaillé pour une grande administration gouvernementale australienne. Cette conception modulaire souple reposait sur des protocoles de commutation à X 25 paquets.



1 4568

JG 006

JG 006

JG 006

PSP
OJ
JNC



Logica a participé activement au développement d'un nouveau système de commutation télégraphique automatique privée, le DX40, produit par Philips Telecommunicatie Industrie BV d'Hilversum. Le système, qui supporte 32 lignes intérieures et 8 connexions de télex public, accepte les conversations et mémorise et transmet le trafic, fonctionne sur la base d'une configuration de micro-organe de traitement multiple Z80. Logica a contribué à la conception du DSX40 et a entrepris une grande partie de la mise en application, dont les modules de manipulation des caractères et des appels et un manipulateur de protocoles pour supporter la connexion des systèmes de traitement de l'information.

Le UKAEA a demandé à Logica de mettre en application un ensemble pour connecter les mini-ordinateurs "étrangers" à sa série 2900 de machines d'unités centrales. Logica développe actuellement un ensemble frontal reposant sur l'emploi des micro-organs de traitement qui se connecte aux interfaces de voies sur la machine 2900.

En tant que seul sous-traitant de Philips Telecommunicatie Industrie BV d'Hilversum Logica développe actuellement le cahier des charges fonctionnel d'un système complexe de commutation des messages qui doit constituer un noeud primaire dans un réseau de communications stratégiques en Scandinavie.

Plessey Telecommunications a complété récemment un grand ensemble de fabrication qui fournit des plaquettes de circuits imprimés utilisées dans la construction du matériel électronique. Logica a assisté au développement du système d'ordinateur à temps réel qui se situe au coeur du nouvel ensemble de production. Mis en application par Logica, le système assure la régulation de l'ordonnancement du travail dans l'atelier par l'intermédiaire de 22 unités d'affichage visuel en direct.

GOVERNMENT

The Zoological Society of London has been producing the Zoological Record for over a century, an index of papers published in journals and as books. The Record is produced on a computer system which must be replaced in the next two or three years. Logica was asked to analyse the current method of producing the Record and organise a requirements specification for a new or modified system.

Logica was retained by the Public Transport Commission of New South Wales to study and recommend the topology and operating Philosophy of a private data network to meet the commission's data communications needs. The study recommended the adoption of a packet switching philosophy conforming to the CCITT recommendations for public data networks appropriate to the needs of the client, a multivendor user with varied data processing requirements spread over a wide geographic area.

CEG a Communications Environment Generator is being developed by Logica for the Central Computer Agency. Built on a multi-microprocessor architecture, CEG enables users to simulate the operation of a terminal network in testing a mainframe transaction processing or multi-access system. CEG is based on Texas Instruments 990/10 minicomputer which controls a number of microcomputers configured on separate data bases. These in turn control communication line functions.

For the London Home Office Logica undertook a design study for the implementation of a fingerprint matching system. The new system will be a full-scale implementation of the pilot scheme which has been developed by the Police Scientific Development Branch. The work being undertaken by Logica will result in the design of a system which can accept and store fingerprint information. New "marks" taken from the scene of a crime will quickly be matched against known fingerprints. The system requires a very high throughput which means that Logica's designers will have to solve the problem within the context of a total system design.

OVERHEIDSINSTELLINGEN

De Zoölogische Sociëteit van London heeft, gedurende meer dan een eeuw, het Zoölogische Overzicht samengesteld, index van documenten gepubliceerd in tijdschriften en boeken. Het overzicht is gemaakt op een computersysteem, dat in de komende twee of drie jaar moet worden vervangen. Aan Logica werd gevraagd de huidige methode van weergave van het overzicht te analyseren en een eisenspecificatie voor een nieuw of aangepast systeem te maken.

Logica kreeg van de Public Transport Commission van New South Wales de opdracht tot het onderzoeken van de topologie en bedieningsprincipes van een gegevensnetwerk dat voldoet aan de communicatiebehoeften van de PTC. De studie deed de aanbeveling voor een packet switching systeem overeenkomstig de aanbevelingen van CCITT voor openbare gegevensnetwerken in overeenstemming met de behoeften van de klant, een multivendor gebruiker met uitgebreide gegevensverwerkingseisen, verspreid over een groot geografisch gebied.

CEG een "Communications Environment Generator" wordt door Logica ontwikkeld voor de Central Computer Agency. Gebouwd op een multi-microprocessor constructie, stelt de CEG de gebruikers in staat de bediening van een terminal netwerk na te bootsen door het testen van een mainframe transactie verwerkend of meervoudig toegankelijk systeem. CEG is gebaseerd op een Texas Instruments 990/10 minicomputer, die een aantal microcomputers bedient, geconfigureerd op aparte data-bases. Deze bedienen op hun beurt communicatie lijnfuncties.

Voor het Britse Ministerie van Binnenlandse Zaken ondernam Logica een ontwerpstudie voor de implementatie van een vergelijkingssysteem voor vingerafdrukken. Het nieuwe systeem zal een complete implementatie zijn van het pilot systeem dat door de afdeling wetenschappelijke ontwikkeling van de politie werd ontwikkeld. Het door Logica aangenomen werk zal een ontwerp te zien geven van een systeem dat vingerafdrukinformatie kan ontvangen en opslaan. Verse sporen die op de plaats van het misdrijf zijn opgenomen zullen vlug met de bekende vingerafdrukken vergeleken kunnen worden. Het systeem vereist een zeer hoge doorvoeringscapaciteit, hetgeen betekent dat de ontwerpers van Logica het probleem moeten oplossen binnen het verband van een totaal systeem ontwerp.

GOVERNEMENT

La Société Zoologique de Londres produit, depuis plus d'un siècle, les Archives Zoologiques, un index de rapports publiés dans des magazines et sous la forme de livres. Les Archives sont produites sur un système d'ordinateur qui doit être remplacé au cours des deux ou trois prochaines années. Il a été demandé à Logica d'analyser la méthode actuelle de production des Archives et de produire un cahier des charges pour un système nouveau ou modifié.

Logica a été retenue par la Commission des Transports en Commun des Nouvelles Galles du Sud pour étudier et recommander la topologie et la philosophie de gestion d'un réseau privé d'informatique pour répondre aux besoins de communication des données de la commission. L'étude a recommandé l'adoption d'une philosophie de commutation de paquets conforme aux recommandations de la CCITT pour les réseaux publics d'informatique appropriés pour les besoins du client, un utilisateur à postes de vente multiples avec des besoins variés de traitement des données répartis sur une grande région géographique.

Le CEG, un générateur d'environnement pour les communications, est actuellement en cours de mise au point par Logica pour le Bureau Central d'Informatique. Construit sur la base d'une architecture à micro-organes de traitement multiples, le CEG permet aux utilisateurs de simuler le fonctionnement d'un réseau de postes terminaux en essayant un traitement de transaction sur machine centrale ou un système à accès multiples. Le CEG repose sur un mini-ordinateur 990/10 de Texas Instruments qui assure la régulation d'un certain nombre de micro-ordinateurs avec configuration sur des bases de données séparées. Ces éléments, à leur tour, assurent la régulation des fonctions des lignes de communications.

Pour le Ministère de l'Intérieur de Londres, Logica a entrepris une étude de conception pour la mise en service d'un système de comparaison des empreintes digitales. Le nouveau système constituera une mise en application à grande échelle du plan pilote qui a été développé par le service des développements scientifiques de la Police. Le travail entrepris par Logica résultera en la conception d'un système qui pourra accepter et mémoriser l'information sur les empreintes digitales. Les nouvelles "empreintes" prélevées sur le lieu d'un crime seront rapidement comparées aux empreintes connues. Le système exige un rendement très élevé, ce qui signifie que les concepteurs de Logica devront résoudre le problème dans le cadre d'une conception de système total.

MANUFACTURING & RETAILING

Logica was asked by a major pharmaceuticals company to carry out an analysis of the computer system requirements of the users of text information in several areas of the research and development division of the company. We were subsequently asked to produce a formal system design, using the STAIRS information retrieval package. We advised the marketing division of the same company on the feasibility of using STAIRS, as opposed to STATUS, for retrieval of wideranging marketing information.

Hoogovens BV, one of Europe's largest steel producers, commissioned Logica to design and develop all applications software for a real-time monitoring and control system. The PDP 11/34 based system will form part of a network of similar machines controlling a new continuous casting plant which produces steel slabs directly from molten steel. Using data received from the network, the system tracks and records the position of each slab produced and reports production data to a central mainframe.

Logica was engaged in Australia by Commonwealth Steel, a large subsidiary of Broken Hill Proprietary to design and project manage an on-line production and stock control system on their Dual Data General Eclipse Systems.

The fifth BEST/1 based capacity planning study, carried for Littlewoods Mail Order Organisation, was the most demanding yet. It involved the construction of a model of their quadruple Honeywell processor complex built to answer capacity planning questions posed by the Planning Department.

Logica is working with Dutch pharmaceutical wholesaler Interpharm BV to provide a new facility for their Logica developed on-line order entry system. The new feature will enable Interpharm clients to use micro-processor based portable on-line order entry terminals to record their orders, and transmit them to the system for processing in real time.

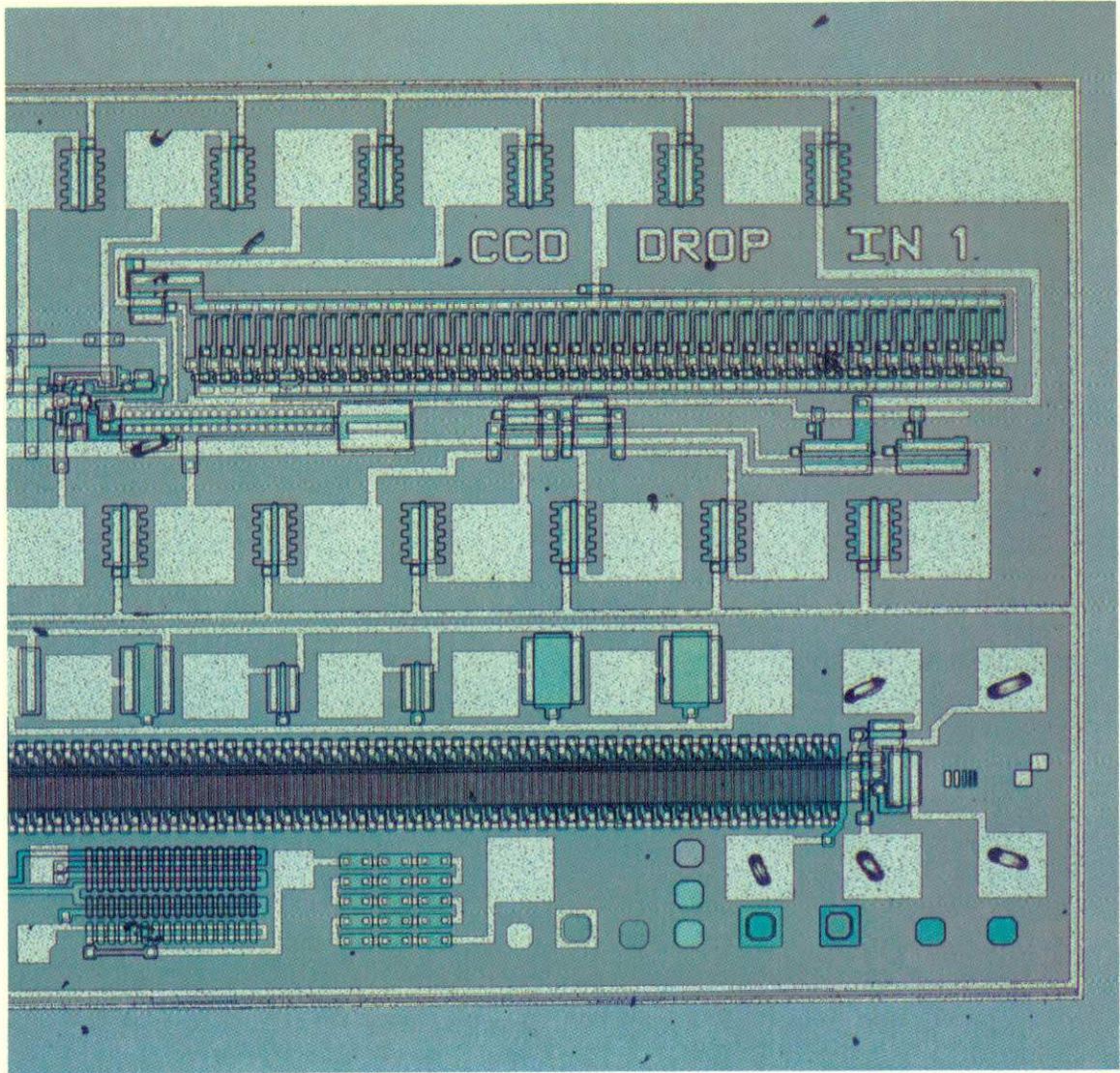
Whitbread and Company are building a new brewery which has been designed as a number of separate functional blocks. Logica is providing the data acquisition and control systems for the Fermentation Hall and Brewhouse. The system is based on Logica's Remote Plant Monitoring and Control system, RPMC, and features distributed microprocessor based telemetry equipment connected to a PDP11/60 mini computer. Operators will be able to call up colour graphic diagrams showing the current state of the plant, and define new control sequences via a specially designed Process Control Language, PCL.

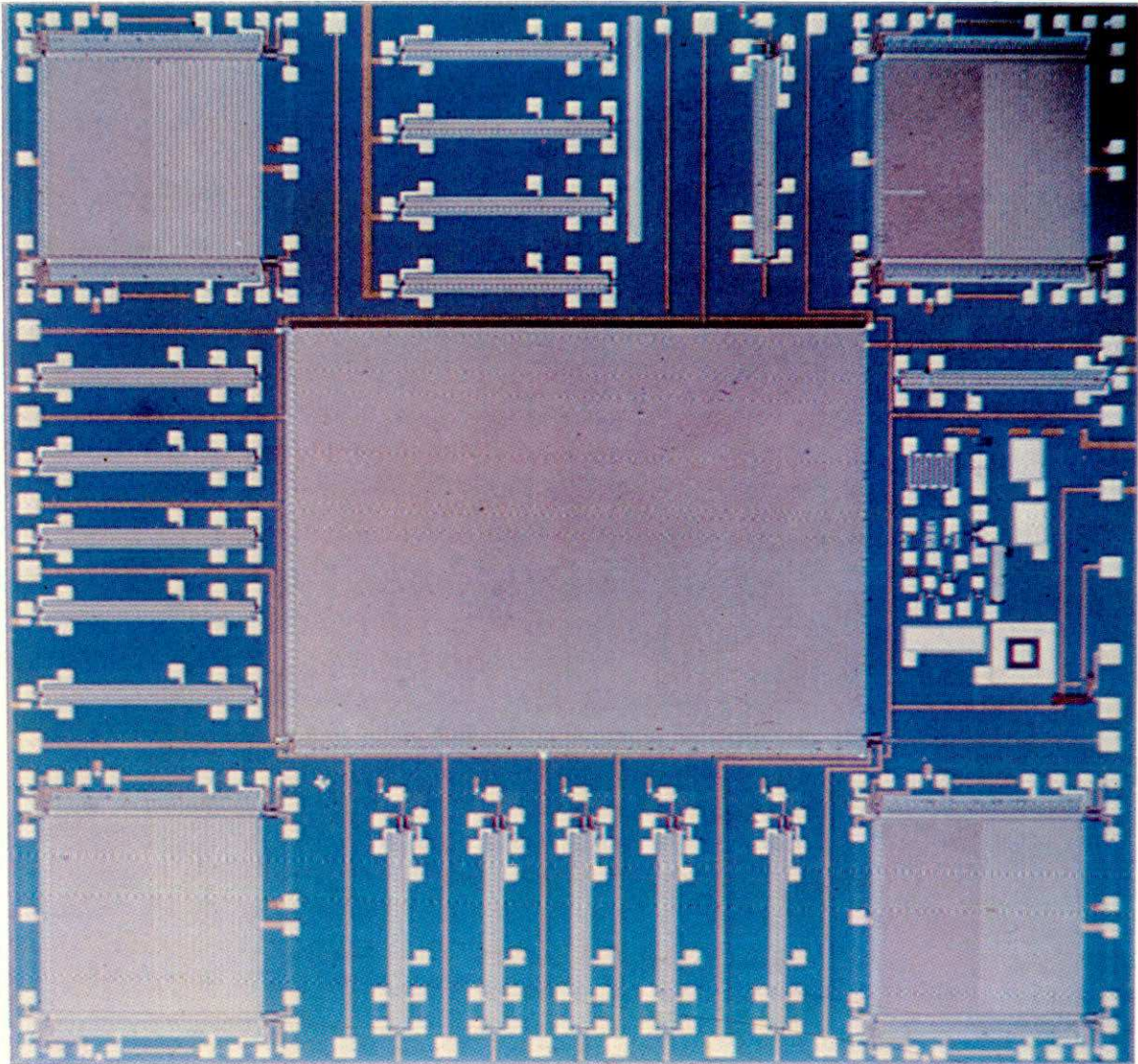
HANDEL EN INDUSTRIE

Aan Logica werd door een grote farmaceutische maatschappij gevraagd een analyse te maken van de computersysteem behoeften van de gebruikers van tekstinformatie op verschillende gebieden van de research- en ontwikkelingsafdeling van de maatschappij. Vervolgens werd ons gevraagd een formeel systeemontwerp te maken gebruik makend van het STAIRS informatierapportage pakket. Wij adviseerden de marketing afdeling van dezelfde maatschappij betreffende de mogelijkheid van het gebruik van STAIRS, in tegenstelling tot STATUS, voor het opvragen van marketing informatie op een breed terrein.

Hoogovens BV, een van de grootste producenten van staal in Europa, gaf Logica opdracht voor het ontwerpen en ontwikkelen van alle toepassings- software voor een real-time bewakings- en bedieningssysteem. Het op PDP11/34 gebaseerde systeem zal een deel vormen van een netwerk van overeenkomstige machines die een nieuwe continu werkende gietafdeling, die stalen platen direct uit gesmolten staal produceert, zal bedienen. Onder gebruikmaking van gegevens die ontvangen worden uit het netwerk, volgt het systeem de positie van elke geproduceerde plaat, legt deze positie vast en rapporteert productiegegevens aan een centrale mainframe.

Logica werd in Australië betrokken door Commonwealth Steel, een grote onderafdeling van Broken Hill Proprietary, bij het ontwerpen en leiden van het project voor een on-line productie en voorraadbewakingsysteem op hun dubbel uitgevoerde Data General Eclipse Systeem.





De vijfde op Best/1 gebaseerde capaciteits planning studie, uitgevoerd voor Littlewoods Mail Order Organisatie, was de meest veeleisende tot nu toe. Het hield de constructie in van een model van hun viervoudige Honeywell processor gebouwd om vragen over capaciteitsplanning te beantwoorden, gesteld door de planningsafdeling.

Logica is bezig bij de Nederlandse groothandel op pharmaceutisch gebied, Interpharm BV, voor het verzorgen van een nieuwe faciliteit voor hun al eerder door Logica ontwikkelde on-line order invoersysteem. De nieuwe toepassing zal het voor klanten van Interpharm mogelijk maken om draagbare op micro-processor gebaseerde on-line order-entry terminals te gebruiken om hun orders vastteleggen en deze voor directe verwerking over te seinen naar het systeem.

Whitbread and Company bouwen een nieuwe brouwerij, die ontworpen is als een aantal gescheiden, functionele afdelingen. Logica levert het gegevens acquisitie- en bedieningssysteem voor de Fermentatiehal en het Brouwhuis. Het systeem is gebaseerd op het Remote Plant Monitoring en Controle systeem van Logica, RPMC, en bestaat uit gedistribueerde, op micro-processor gebaseerde telemetry apparatuur verbonden met een PDP11/60 mini-computer. Operators kunnen kleuren grafieken opvragen die de actuele stand in de fabriek weergeven, terwijl zij nieuwe bedieningsreeksen kunnen definiëren via een speciaal ontworpen verwerkingsbedieningsstaal, PCL.

FABRICATION ET DETAIL

Une grande société pharmaceutique a demandé à Logica d'effectuer une analyse des besoins en systèmes d'ordinateurs des utilisateurs d'informations textuelles dans plusieurs domaines de la division de recherche et de développement de la société. Il nous a été ensuite demandé de produire une conception de système formel utilisant la collection de recherche d'information STAIRS. Nous avons conseillé la division commerciale de la même société sur l'applicabilité de l'emploi du système STAIRS, au lieu du système STATUS, pour la recherche d'une grande variété d'informations de commercialisation.

Hoogovens BV, l'un des plus grands producteurs d'acier d'Europe, a demandé à Logica d'étudier et de développer toute la programmation d'application pour un système de régulation et de contrôle à temps réel. Le système reposant sur le PDP 11/34 fera partie d'un réseau de machines similaires assurant la régulation d'une nouvelle usine de coulage qui produit des plaques d'acier directement à partir de l'acier fondu. Utilisant des données reçues du réseau, le système suit et enregistre la position de chaque plaque produite et signale les données de production à une machine centrale.

Logica a été retenue en Australie par Commonwealth Steel, une grande filiale du groupe Broken Hill, pour assurer l'étude et la gestion de projet d'un système direct d'ordonnancement et de contrôle d'inventaire sur ses systèmes d'information du type double Data General Eclipse.

La cinquième étude de planification de capacité reposant sur le BEST/1 effectuée pour le groupe de vente par correspondance Littlewoods a été la plus complexe jusqu'à présent. Elle a impliqué la construction d'un modèle de son ensemble de traitement quadruple Honeywell construit pour répondre aux questions de planification de capacité posées par le service de la planification.

Logica travaille avec le grossiste hollandais en produits pharmaceutiques Interpharm BV pour produire une nouvelle ressource pour son système d'enregistrement direct des commandes développé par Logica. Cette nouvelle ressource permettra aux clients d'Interpharm d'utiliser des postes portatifs d'enregistrement direct des commandes reposant sur l'emploi de micro-organes de traitement pour enregistrer leurs commandes et les transmettre au système pour qu'elles soient traitées en temps réel.

Whitbread and Company construit actuellement une nouvelle brasserie qui a été conçue sous la forme d'un nombre de blocs fonctionnels séparés. Logica fournit le système d'acquisition des données et de régulation pour le hall de fermentation et la salle de brasserie. Le système repose sur le système Logica de régulation et de contrôle des installations à distance, RPMC, et comporte un matériel de télémétrie réparti reposant sur l'emploi de micro-organes de traitement connecté à un mini-ordinateur PDP11/60. Les opérateurs pourront appeler des schémas graphiques en couleurs montrant l'état de l'installation et pourront définir de nouvelles séquences de régulation par l'intermédiaire d'un langage de régulation de traitement spécialement étudié, le PCL.

SPACE, RESEARCH, DEFENCE

The Royal Aircraft Establishment (RAE) is the major centre for aerospace research and development in the UK, and is Western Europe's largest research establishment. Logica was commissioned to assist RAE in the procurement of a powerful central computer facility to comprise a general purpose machine with a large terminal network and a high speed vector processor.

Logica provided mathematical and computing assistance to an MOD establishment who were carrying out research into scattering of electromagnetic radiation by small dispersed particles. Logica's work involved developing detailed mathematical models for scattering by monodispersed and polydispersed particles including spheres, discs and cylinders and also a maximisation routine. The system implemented on a minicomputer had output available in both tabular and graphical form. Programs were designed and developed within an overall framework with an interface readily comprehensible to users not familiar with computers.

During the year we were involved in a number of client projects working on different aspects of satellite development. Our major role in the phase 'A' study for the European Space Agency's proposed Coastal Oceans Monitoring Satellite was to carry out an analysis of the three pay-load sensors and estimate resulting image quality.

As part of the ground software system for the European Space Agency's METEOSAT, Logica developed a number of image processing routines.

We carried out a study to provide the Department of Industry (Space Branch) with recommendations for the preprocessing of remotely sensed imagery from Earth Resources Satellites, based on estimated throughput and accuracy requirements in the next decade.

We designed and developed programs to calculate the footprint on the Earth's surface from an array of antennae on board a spacecraft.

For ESTEC we carried out the critical task of categorising all remote sensing image interpretation methods, assessing the impact of data compression on user applications and selecting representative samples for simulation.

The Hydraulics Research Station (HRS) investigates problems in the field of civil engineering hydraulics and carries out research in support of this work. HRS commissioned Logica to design and develop programs to create a large digitised terrain data base, to extract information for numerical river flooding models and to present results from these models in graphical form.

Logica is participating in the design and implementation of flexible software for a command and control system for a Royal Artillery missile practice range. The system will be responsible for real-time monitoring and control of the range instrumentation, including tracking and surveillance radars, data recording equipment and several independent consoles with graphical displays.

RUIMTE, ONDERZOEK, DEFENSIE

Het Royal Aircraft Establishment (RAE) is het belangrijkste centrum voor atmosferisch ruimteonderzoek en ontwikkeling daarvan in het Verenigd Koninkrijk en is tevens het grootste onderzoeksinstituut van West Europa. Logica kreeg de opdracht het RAE te helpen bij het opzetten van een krachtige centrale computer inrichting bestaande uit een general purpose machine in combinatie met een groot terminal netwerk en vector verwerker van hoge snelheid.

Logica verleende wiskundige en rekenkundige assistentie aan een instelling van het Ministerie van Defensie, die een onderzoek uitvoerde betreffende het spreiden van electromagnetische straling door kleine verstrooide deeltjes. De werkzaamheden van Logica omvatten het ontwikkelen van gedetailleerde wiskundige modellen voor de verstrooiing door mono gedispergeerde en poly gedispergeerde deeltjes, waaronder bolletjes, schijven en cilinders, terwijl de werkzaamheden tevens bestonden uit het ontwikkelen van een optimale werkmethode. Het op een minicomputer toegepaste systeem had een beschikbare output in zowel tabellarische als grafische vorm. Programma's werden ontworpen en ontwikkeld binnen een totaal raamwerk met een direct begrijpelijke contactmogelijkheid voor gebruikers, die niet met computers bekend zijn.

Gedurende het jaar waren wij betrokken bij een aantal klantenprojecten die aan verschillende aspecten van satellietontwikkeling werken. Onze voornaamste taak bij de fase A van de studie voor de geplande observatiesatelliet voor oceaankusten van het Europees Instituut voor Ruimteonderzoek was het maken van een analyse van de drie satelliet waarnemers en het maken van een schatting van de kwaliteit van het te verkrijgen beeld.

Als onderdeel van het software grondstelsel voor de METEOSTAT van het Europees Instituut voor Ruimteonderzoek ontwikkelde Logica een aantal beeldverwerkende methoden. Wij voerden een studie uit die het Departement voor Industrie (Space Branch) aanbevelingen deed betreffende de verwerking van op afstand waargenomen beelden van Earth Resources Satellites, gebaseerd op voldoende verbindingen en nauwkeurigheidseisen voor de komende tien jaar.

Wij ontwierpen en ontwikkelden programma's om de reikwijdte op het aardoppervlak te berekenen van een antenneinstallatie aan boord van een ruimtevaartuig.

Voor ESTEC volvoerden wij de kritische taak van het volgens categorie indelen van alle interpretatiemethoden van op afstand waargenomen beelden, het vaststellen van de invloed van het comprimeren van gegevens op gebruikers applicaties en het uitkiezen van representatieve voorbeelden voor simulatie.

Het Hydraulics Research Station (HRS) onderzoekt problemen op het gebied van weg- en waterbouwkundige hydraulica en doet onderzoek ter ondersteuning van dit werk. HRS gaf Logica opdracht voor het ontwerpen en ontwikkelen van programma's voor het creëren van een grote digitale terrein data base voor het verkrijgen van informatie voor numerieke rivieroverstromingsmodellen en voor de weergave van resultaten van deze modellen in grafische vorm.

Logica neemt deel aan het ontwerpen en implementeren van flexibele software voor een commando- en bedieningssysteem van een oefenterrein voor projectielen voor de Royal Artillery. Het systeem zal verantwoordelijk zijn voor de directe bewaking en bediening van instrumentarium van het oefenterrein, waaronder volg- en surveillance radars, gegevensregistratie apparatuur en verschillende onafhankelijke consoles met grafische beeldschermen vallen.

ESPACE, RECHERCHE, DEFENSE

Le Royal Aircraft Establishment (RAE) est le principal centre de recherche et de développement pour l'aérospatiale au Royaume Uni et constitue le plus grand établissement de recherche de l'Europe Occidentale. Il a été demandé à Logica d'aider le RAE pour l'acquisition d'un puissant ensemble central d'informatique devant être constitué par une machine à fonctions générales avec un grand réseau de postes terminaux et un organe de traitement vectoriel rapide.

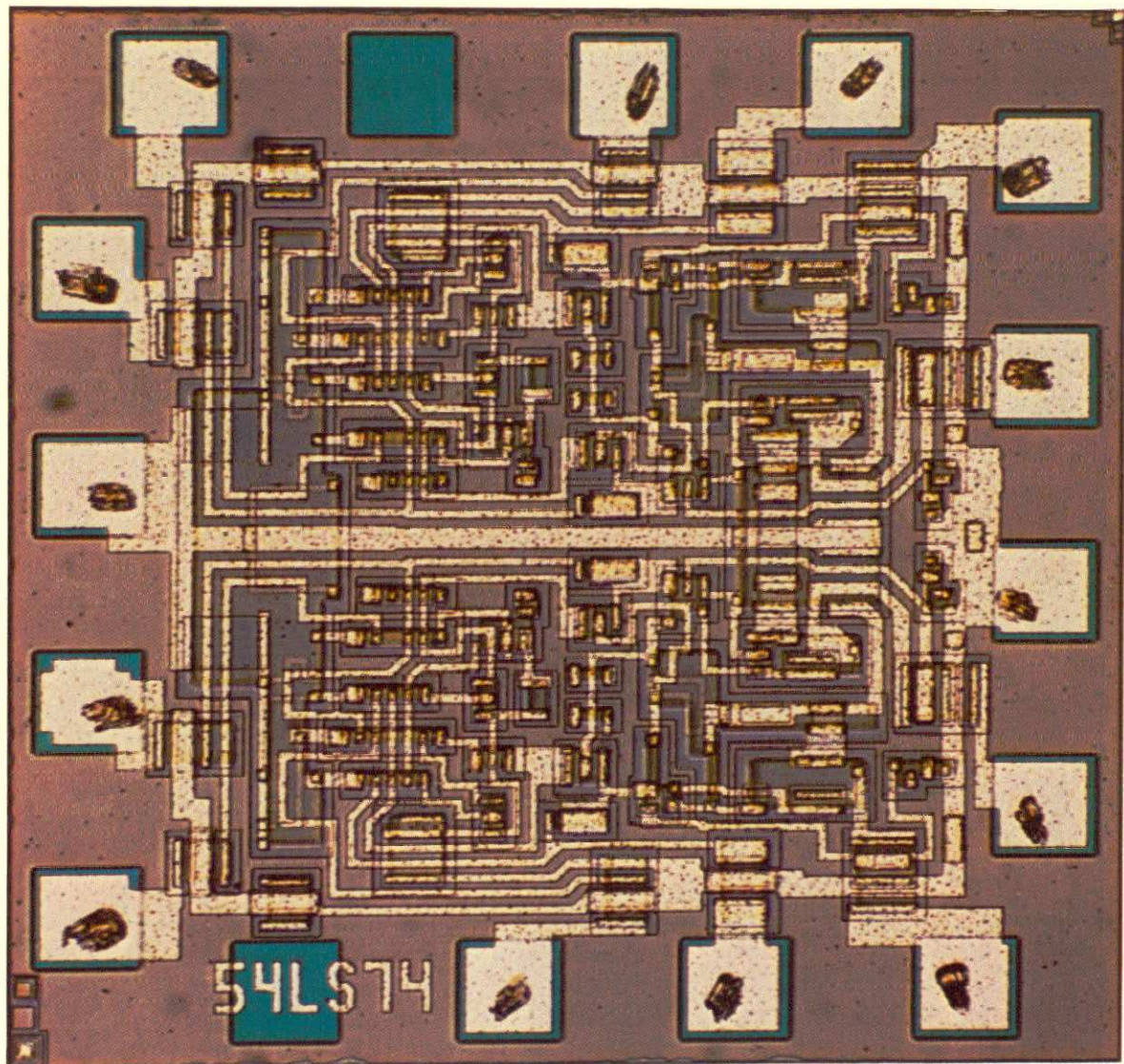
Logica a apporté son aide en termes de mathématiques et de calcul à un établissement du Ministère de la Défense qui effectuait des recherches sur la dispersion des radiations électromagnétiques par les petites particules dispersées. Les travaux de Logica ont porté sur le développement de modèles mathématiques détaillés pour la dispersion par des particules monodispersées et polydispersées dont des sphères, des disques et des cylindres, et d'un programme de maximalisation. Le système mis en application sur un mini-ordinateur offrait une sortie disponible tant sous forme de tables que sous forme graphique. Les programmes ont été étudiés et développés dans le cadre d'un système d'ensemble avec un interface immédiatement compréhensible pour les utilisateurs non familiarisés avec les ordinateurs.

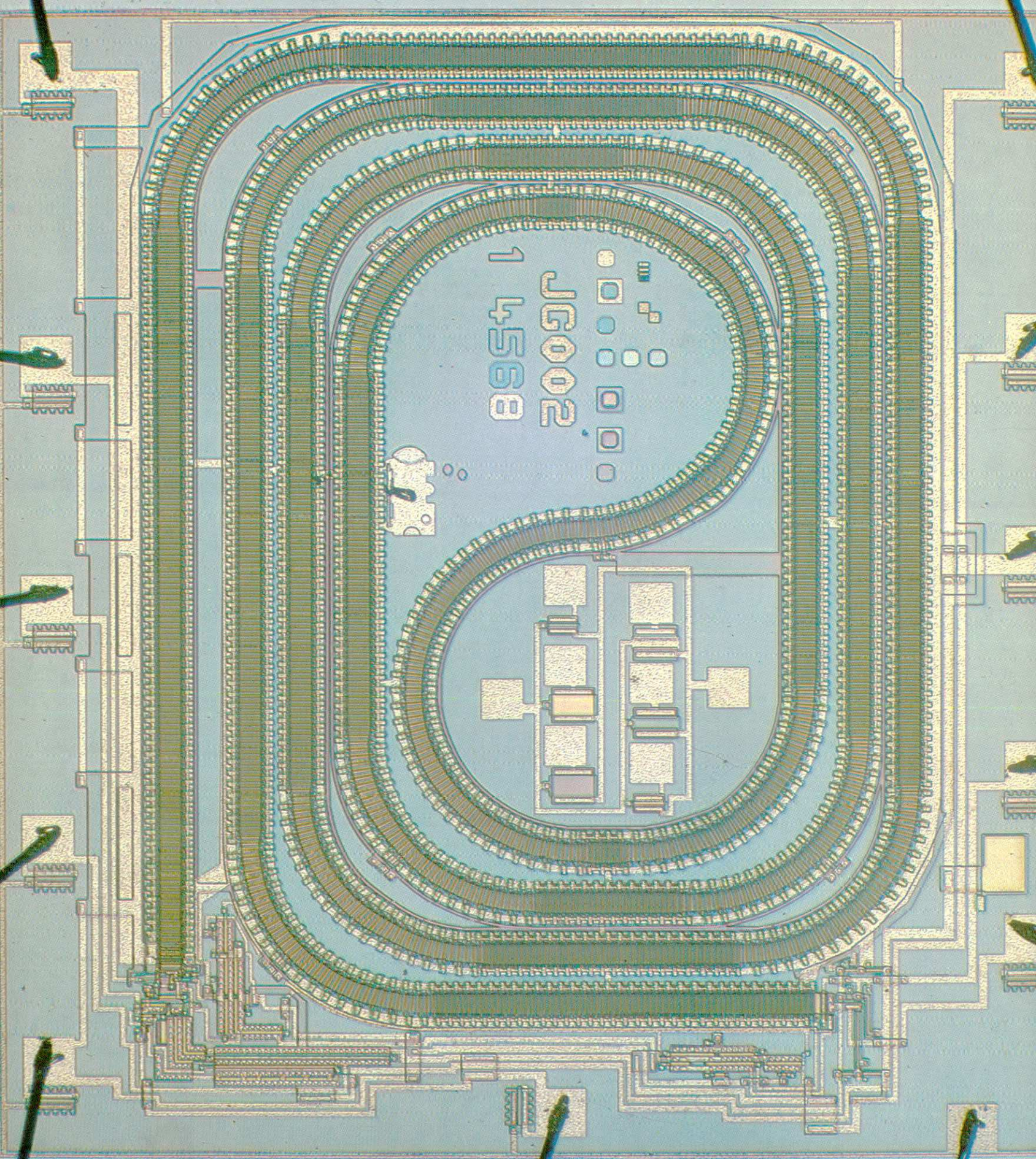
Pendant l'année, nous avons participé à un certain nombre de projets de clients travaillant à divers aspects du développement des satellites. Notre rôle principal dans l'étude de la phase A pour le Satellite de Contrôle des Eaux Maritimes Côtiers proposé par l'Agence Spatiale Européenne a porté sur une analyse des trois dispositifs sensibles de charge utile et une évaluation de la qualité d'image résultante.

Dans le cadre du système de programmation au sol pour le METEOSAT de l'Agence Spatiale Européenne, Logica a développé un certain nombre de programmes de traitement des images.

Nous avons effectué une étude offrant au Ministère de l'Industrie (Service Spatial) des recommandations pour le prétraitement de l'imagerie détectée à distance émanant des satellites de ressources terrestres sur la base de l'évaluation des besoins de la prochaine décennie en termes de production et de précision.

Nous avons étudié et développé des programmes pour calculer l'empreinte sur la surface de la terre d'un réseau d'antennes à bord d'un engin spatial.





14568
JG002

Pour l'ESTEC, nous avons exécuté la tâche critique de la catégorisation de toutes les méthodes d'interprétation des images de détection à distance, évaluant l'effet de la compression des données sur les applications des utilisateurs et sélectionnant des échantillons représentatifs pour simulation.

Le Centre de Recherche de l'Hydraulique (HRS) étudie des problèmes dans le domaine de l'hydraulique pour le génie civil et effectue des travaux de recherche à l'appui de cette activité. Le HRS a demandé à Logica d'étudier et de développer des programmes pour créer une large base de données de terrain digitalisées, pour extraire l'information pour des modèles numériques de débordement des cours d'eau et pour présenter les résultats de ces modèles sous forme graphique.

Logica participe à l'étude et à la mise en application d'une programmation souple pour un système de commandement et de contrôle pour un champ de pratique de tir de projectiles téléguidés de l'Artillerie Royale. Le système aura la responsabilité du contrôle à temps réel et de la régulation des appareils du champ de tir, y compris les radars de suivi et de surveillance, le matériel d'enregistrement des données et plusieurs pupitres indépendants avec affichages graphiques.

TRANSPORT

Logica assisted an international oil company in producing a large computer model providing dynamic simulation of ships propulsion machinery. The model simulated different components of the steam turbine installations used on oil tankers so that they could be linked together in any desired configuration.

In Australia Logica continued to provide consultancy services to Travel Industries Automated Services, a company jointly established by the Australian Airlines to provide computing facilities to travel agents. TIAS is to install a nationwide network giving agents VDU and printing terminals through which they can interact directly with multiple airline reservation systems both in Australia and overseas.

We are working with Westinghouse Cubic Limited on the detailed design of the new automatic fare collection system for the London Transport Underground Railway. Westinghouse Cubic was selected by London Transport as general contractor for the design of the system and appointed Logica as software sub-contractor. Logica is responsible for the design of the software for the station level computer, which controls the ticket machines and gates, the central supervisory computer, and the communication network.

In the Netherlands Logica is playing a major role in the development of one of the most technically advanced motorway signalling systems in the world. Microprocessor based roadside controllers transmit vehicle density and speed data to a P857 central computer, which uses automatic incident detection algorithms to determine traffic flow status. Either autonomously or under operator control, the system issues appropriate commands to lane signalling devices. Logica was selected by Philips Telecommunicatie Industrie to implement all software for the central control system handling up to 375 controllers.

Lloyd's of London Press is the publishing subsidiary of the world famous insurance institution. Their comprehensive service to the shipping world through regular publication of details like ships movements, and

fleet composition is held on a computer database system supplied by Logica some years ago. Lloyd's contracted Logica to extend the database to include ownership details and organisation relationships for more than twelve thousand shipowning companies. This new service will enable Lloyd's staff speedily to trace and amend fleet compositions, sales and re-organisations.

TRANSPORT

Logica hielp een internationale oliemaatschappij bij het vervaardigen van een groot computermodel voor dynamische nabootsing van machines voor scheepsvorstuwing. Het model boodste verschillende onderdelen van de stormturbine installaties na die op olietankers gebruikt worden, zodat zij konden worden samengesteld in elke gewenste combinatie.

In Australië ging Logica door met het verlenen van consultancy diensten aan Travel Industries Automated Services, een maatschappij gezamenlijk opgericht door de Australische Luchtvaartmaatschappijen voor het verstrekken van computermogelijkheden aan reisagenten. TIAS gaat een netwerk installeren dat het hele land beslaat, waarbij zij aan de agenten VDU en printer-terminals verstrekt waardoor deze direct in verbinding kunnen staan met meervoudige systemen voor vliegtuigreserveringen zowel in Australië als overzee.

Wij werken samen met Westinghouse Cubic Limited aan het detail ontwerp van het nieuwe automatische kaartverkoop systeem voor de London Underground Transport Railway. Westinghouse Cubic werd door London Transport uitgekozen als hoofdaannemer voor het ontwerp van het systeem en benoemde Logica als software onderaannemer. Logica is verantwoordelijk voor het ontwerp van de software, voor de computer op stationsniveau, die de kaartjesmachines en de toegangen bedient, en is tevens verantwoordelijk voor de centrale toezichtcomputer en het verbindingnetwerk.

In Nederland speelt Logica een grote rol in de ontwikkeling van een van 's werelds technisch meest geavanceerde systemen voor de signalering op de autowegen. Langs de weg opgestelde bedieningsapparatuur gebaseerd op microprocessors geven verkeersdichtheid en snelheidsgegevens door aan een P857 centrale computer, die automatische ongevalsopsporings algoritmen gebruikt om de toestand van de verkeersstroom vast te stellen. Het systeem geeft, hetzij autonoom of via bediening door een operator, specifieke commando's door aan rijbaan signalerings apparatuur. Logica werd door Philips Telecommunicatie Industrie uitgekozen om alle software voor het centrale bedieningssysteem uit te voeren, dat maximaal 375 bedieningsunits bedient.

Lloyd's van London Press is de publiciteitsafdeling van het beroemdste verzekeringsinstituut ter wereld. Hun veelomvattende dienstverlening aan de scheepvaartwereld via regelmatige publicatie van bijzonderheden zoals de verplaatsing van schepen en samenstelling van vloten wordt gedaan met een computer data-base systeem, dat enige jaren geleden door Logica geleverd werd. Lloyd's gaf Logica de opdracht om de gegevensopslag uit te breiden zodat bijzonderheden over eigenaren en organisatie-relaties voor meer dan twaalf duizend maatschappijen, die schepen bezitten, konden worden opgenomen. Deze nieuwe service zal het personeel van Lloyd's in staat stellen om snel vlootsamenstellingen, verkopen en reorganisaties op te sporen en wijzigingen vast te leggen.

TRANSPORTS

Logica a aidé une société pétrolière internationale à produire un gros modèle d'ordinateur offrant une simulation dynamique des machines de propulsion des navires. Le modèle a simulé divers organes des installations de turbines à vapeur utilisées sur les pétroliers de façon à ce que l'on puisse les associer en toute configuration désirée.

En Australie, Logica a continué de fournir des services-conseils à Travel Industries Automated Services, une société établie conjointement par les Australian Airlines pour offrir des ressources de calcul aux agences de voyage. La TIAS va installer un réseau national offrant aux agences des postes terminaux d'affichage visuel des données et d'impression, réseau par lequel ils pourront interagir directement avec les systèmes multiples de réservations des compagnies aériennes tant en Australie qu'à l'étranger.

Nous travaillons avec Westinghouse Cubic Limited à la conception détaillée du nouveau système automatique de collecte du prix des places pour le métro de Londres. Westinghouse Cubic a été choisie par la Régie des Transports en Commun de Londres comme entrepreneur principal pour la conception du système et a nommé Logica comme sous-traitant pour la programmation. Logica a la responsabilité de la conception de la programmation pour l'ordinateur de niveau de station qui assure la régulation des machines à billets et des portes, l'ordinateur central de supervision et le réseau des communications.

Aux Pays Bas, Logica joue un rôle majeur dans le développement de l'un des systèmes de signalisation d'autoroutes les plus techniquement avancés du monde. Des contrôleurs de bord de route reposant sur l'emploi de micro-organes de traitement transmettent les données sur la densité et la vitesse des véhicules à un ordinateur central P857 qui utilise des algorithmes de détection automatique des incidents pour déterminer l'état de la circulation. Soit de manière autonome, soit sous le contrôle d'opérateurs, le système émet des instructions appropriées aux dispositifs de signalisation des voies. Logica a été retenue par Philips Telecommunicatie Industrie pour mettre en service toute la programmation pour le système central de régulation acceptant jusqu'à 375 contrôleurs.

Lloyd's of London Press est la filiale d'édition de la compagnie d'assurances célèbre dans le monde entier. Son service complet au monde de la marine marchande, par l'intermédiaire de la publication régulière de détails comme les mouvements des navires et la composition des flottes est assuré sur un système de fichier central d'ordinateur fourni par Logica il y a quelques années. Lloyds a demandé à Logica d'inclure les détails de propriété et les rapports entre entreprises pour plus de douze mille compagnies possédant des navires. Ce nouveau service permettra au personnel de Lloyds de déceler rapidement et de modifier les détails sur la composition des flottes, les ventes et les opérations de réorganisation.

ENERGY AND UTILITIES

Following a study to consider the performance of a large data analysis system and to recommend ways of reducing the analysis time, Logica was asked by the British Gas Corporation to provide assistance in the procurement of a new computer.

Logica is developing an automation strategy and implementation plan for KSLA in Amsterdam, the largest research facility of the Royal Dutch Shell Group. The work involves consideration of all actual and potential automation applications including scientific analysis, process control, management information and word-processing.

Communications within the Indonesian archipelago have been dramatically improved by the launching of the Indonesian PTTs domestic satellite system Palapa. The satellite was designed mainly for television and voice communications, demand for which is growing dramatically throughout south-east Asia; similarly demand for data communications in Indonesia is outstripping the supply of reliable communications. Logica was retained by the Indonesian PTT to investigate the future market for data communications and to report the feasibility of using the Palapa satellite as the basic communications medium for a national data communications network. An important aspect of the project was the co-operation achieved between Logica staff and local engineers and planners. The study was conducted entirely in Jakarta in consortium with analysts from the Indonesian PTT and with consultants from the Indonesian systems house, Pan Systems.

We have provided a wide range of professional services to support Abu Dhabi National Oil Co.'s (ADNOC) ambitious technical development plans. In the area of commercial computing, Logica assisted with the selection and implementation of financial packages and with general system development. In industrial control we provided support for ADNOC's telemetry and control systems, in office automation we supplied consultancy and selection services.

The Post Office External Telecommunications Executive selected Logica to supply a complete Alarm Handling System for one of their major international exchanges, Mondial House. Ten thousand alarm points are scanned every three seconds. This data is analysed and only valid alarm information is presented to the maintenance staff for action. Logica is responsible for the complete system supply, including overall design, software implementation, computer hardware and supply of specialist interface equipment.

Logica and Ferranti Computer Systems Limited are collaborating in a joint venture to design implement and supply to the British Post Office eight high capacity multi-user message switching systems for use in their International Leased Telegraph Message Switching Service (ILTMS).

ENERGIE EN UTILITEIT

In aansluiting op een studie, waarbij de werking van een groot gegevens analyserend systeem moest worden nagegaan en methoden dienden te worden voorgesteld ter vermindering van de analyse tijd, werd door de Britse Gasunie aan Logica verzocht assistentie te verlenen bij de aanschaf van een nieuwe computer

Logica ontwikkelt een automatiseringsstrategie en implementatie plan voor KSLA te Amsterdam, het grootste onderzoekcentrum van de Koninklijke Shell Groep. De werkzaamheden omvatten het onderzoeken van alle huidige en potentiële automatiserings toepassingen, inclusief wetenschappelijke analyse, process besturing, informatie voor de bedrijfsleiding en tekstverwerking.

Verbindingen binnen de Indonesische archipel zijn drastisch verbeterd door de lancering van het binnenlandse satellietstelsel Palapa van de Indonesische PTT. De satelliet werd voornamelijk ontworpen voor televisie- en stemcommunicaties, waarvoor de vraag in geheel Zuid-Oost Azië zeer grote vormen aanneemt; tevens is de vraag naar data communicatie in Indonesië veel groter dan het aanbod van betrouwbare verbindingen. Logica werd door de Indonesische PTT ingezet om de toekomstige markt voor gegevensverbindingen te onderzoeken en verslag uit te brengen over de mogelijkheid om de Palapa satelliet te gebruiken als het basis communicatiemiddel voor een nationaal datacommunicatie netwerk. Een belangrijk aspect van het project vormde de samenwerking, die tussen het personeel van Logica en de plaatselijke ingenieurs en leden van het planbureau werd bereikt. De studie werd geheel in Djakarta verricht in samenwerking met analisten van de Indonesische PTT en met adviseurs van de Indonesische systeemmaatschappij, Pan Systems.

Wij hebben een groot scala vaktechnische diensten verleend als ondersteuning van de ambitieuze technische ontwikkelingsplannen van Abu Dhabi National Oil Co. (ADNOC). Op het gebied van commerciële automatisering hielp Logica bij de keuze en implementatie van financiële pakketten en met algemene systeemontwikkeling; op het gebied van de bedieningstechnieken in de industrie hielpen wij met de telemetrie en process-control systemen voor bediening en meting op afstand; voor kantoorautomatisering verleenden wij adviserende diensten bij het bepalen van de keuze.

Het Hoofd van Externe Telecommunicatie van de PTT koos Logica uit voor de levering van een compleet alarm afhandelingssysteem voor een van hun belangrijkste internationale centrales, Mondial House. Tienduizend alarmeringspunten worden iedere 3 seconden afgetast. Deze gegevens worden geanalyseerd en slechts geldige alarmeringsinformatie wordt, voor het nemen van actie, aan de onderhouds medewerkers doorgegeven. Logica is verantwoordelijk voor de levering van het gehele systeem, inclusief totaal ontwerp, software uitvoering, computer hardware en het leveren van speciale interface apparatuur.

Logica en Ferranti Computer Systems Limited werken samen in een project voor ontwerp, uitvoering en levering aan de Engelse PTT van acht multi-user message-switching systemen van grote capaciteit voor gebruik in hun International Leased Telegraph Message Switching Services (ILTMS).

ENERGIE ET RESSOURCES

À la suite d'une étude pour considérer les performances d'un grand système d'analyse des données et pour recommander des moyens permettant de réduire le temps d'analyse, la Compagnie du Gaz Britannique a demandé à Logica d'apporter son aide pour l'acquisition d'un nouvel ordinateur

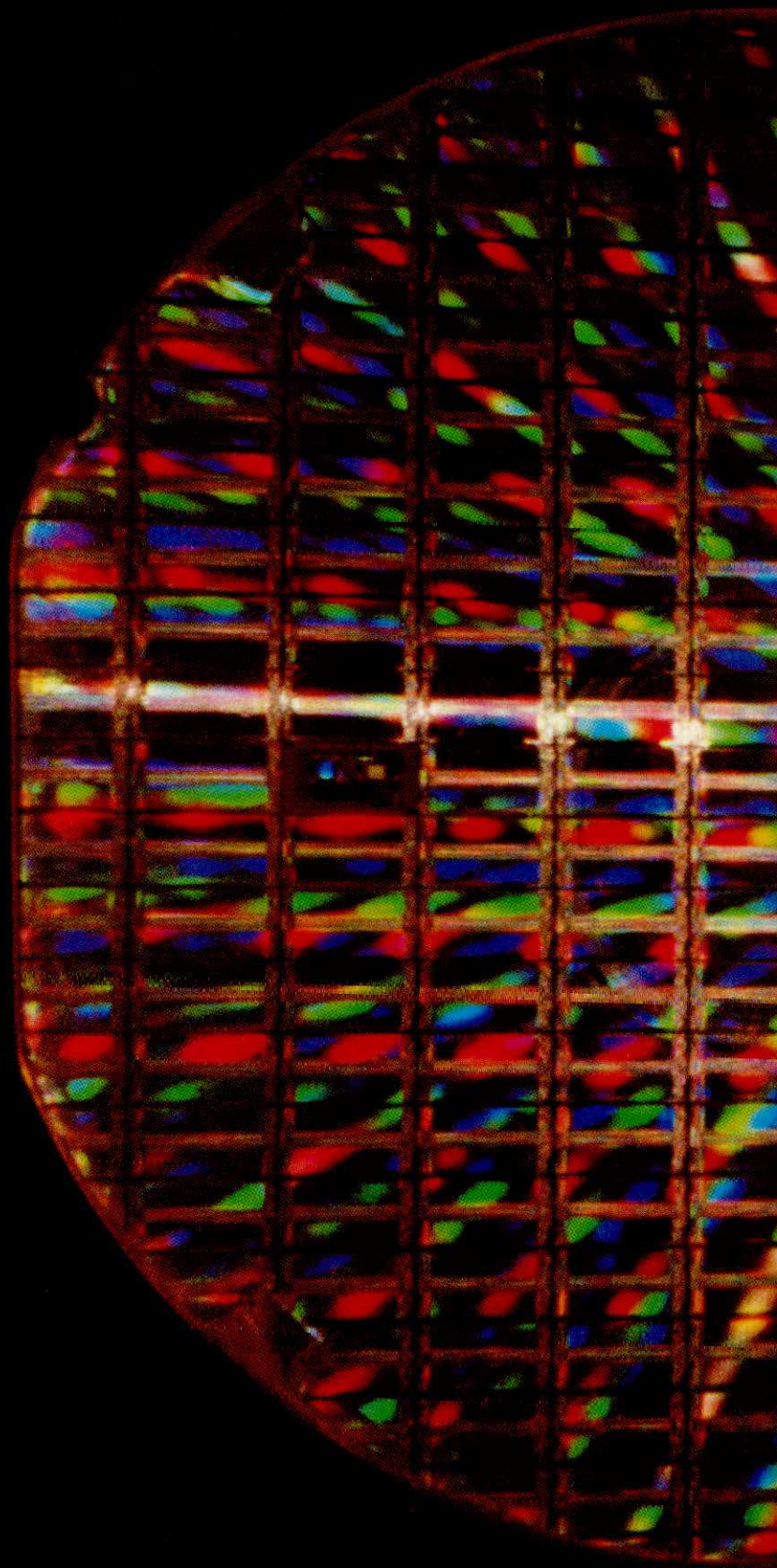
Logica développe actuellement une stratégie d'automatisation et un plan de mise en application pour KSLA à Amsterdam, l'important centre de recherche du groupe Royal Dutch Shell. Le travail implique l'étude de toutes les applications d'automatisation effectives et potentielles, y compris l'analyse scientifique, la régulation des traitements, l'information de gestion et le traitement de l'information.

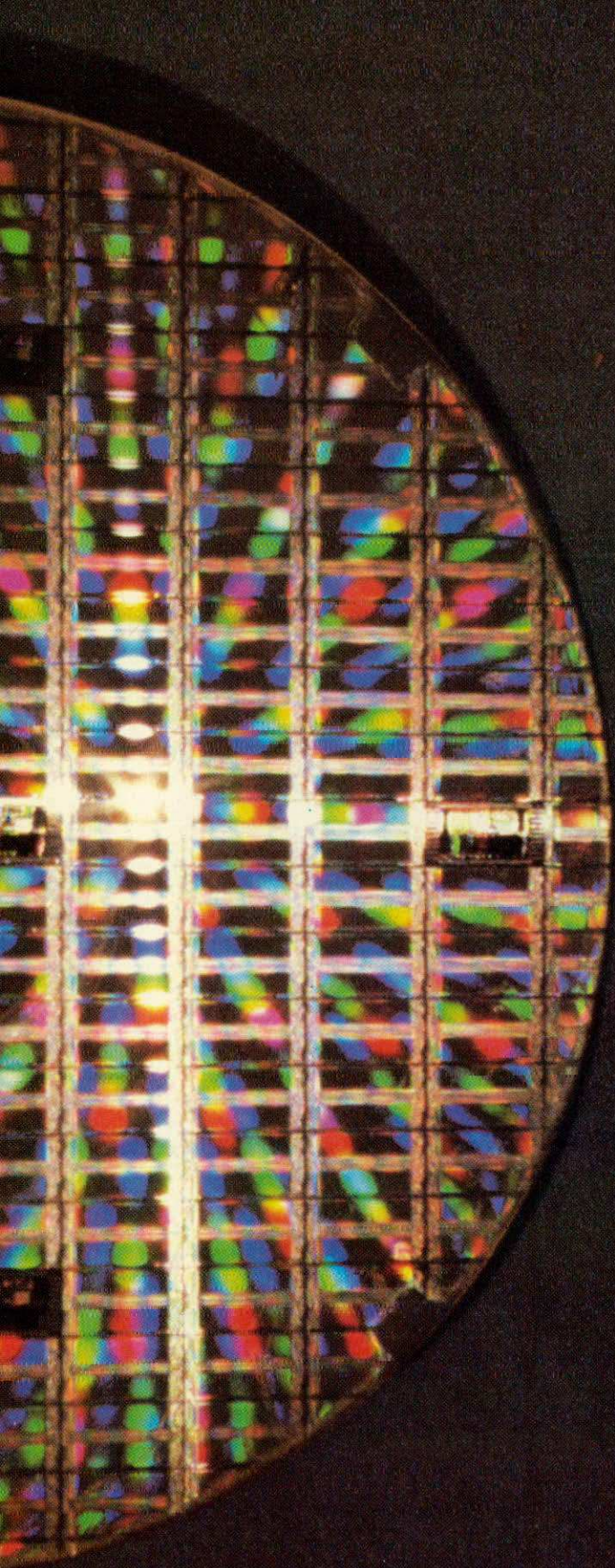
Les communications dans l'archipel indonésien ont été considérablement améliorées par le lancement du système satellite intérieur Palapa des Postes Indonésiennes. Le satellite a été étudié essentiellement pour la télévision et les communications vocales, la demande pour ces services croissant considérablement dans toute l'Asie du Sud-Est; de même, la demande pour la communication des données en Indonésie dépasse la capacité des systèmes existants de communications satisfaisantes. Logica a été retenue par les Postes Indonésiennes pour étudier le marché futur pour la communication des données et pour produire un rapport sur les possibilités d'emploi du satellite Palapa comme moyen de communication de base pour un réseau national de communication des données. Le degré de coopération atteint entre le personnel de Logica et les techniciens et planificateurs locaux représente un aspect important de ce projet. L'étude a été effectuée entièrement à Djakarta en consortium avec des conseillers de la société de systèmes indonésienne, Pan Systems.

Nous avons fourni une grande variété de services professionnels pour supporter les plans de développement technique ambitieux de la National Oil Co. d'Abu Dhabi (ADNOC). Dans le domaine du calcul commercial, Logica a aidé à la sélection et à la mise en application de collections financières et au développement général des systèmes. Dans le secteur de la régulation industrielle, nous avons apporté notre appui pour les systèmes de télémétrie et de régulation de l'ADNOC; dans le domaine de l'automatisation administrative, nous avons fourni des services conseils et de sélection.

La Direction des Télécommunications Extérieures des Postes a choisi Logica pour la fourniture d'un système complet de traitement des alarmes pour l'un de ses importants standards internationaux, Mondial House. Dix mille points d'alarme sont explorés toutes les trois secondes. Ces données sont analysées et seules les informations d'alarme valables sont présentées au personnel de l'entretien pour action. Logica a la responsabilité de la fourniture du système complet, y compris la conception générale, la mise en service de la programmation, le matériel d'ordinateurs et la fourniture d'équipements d'interface spécialisés.

Logica et Ferranti Computer Systems Limited collaborent à une entreprise en commun pour étudier, mettre en application et fournir aux Postes Britanniques huit systèmes de commutation de messages à utilisateurs multiples de grande capacité pour utilisation dans son service international de commutation de messages télégraphiques en concession (ILTMS).





PRODUCTS

Logica has not been slow to recognise the importance of products in our market place: the year has seen further emphasis placed on product development activity. We now offer a wide range of well engineered hardware and software products.

In the software and systems field notable developments were:

Rapport – a transportable software package which provides Relational Data Base facilities, primarily for scientific and technical applications.

RPMC – a PDP 11 based system with extensive colour graphic facilities for the monitoring and control of remote plant.

Interlink – an architecture for constructing systems of interconnected microprocessors, particularly for communications applications.

Trader – a DEC PDP 11 based package for real-time foreign exchange systems. We continued to refine the product and to work on the tailoring of complete systems for a number of banks.

Packet Switching Report – a particularly successful review of the technology, which has sold nearly 400 copies.

Tarifica – the first and most comprehensive guide to telecommunications services and tariffs in Western Europe.

Logica Data Systems Limited design and manufacture a range of hardware products including:

The Logica Intelligent Terminal – a powerful microprocessor based VDU which can be customised in small batches to meet special requirements. The Institution of Electrical Engineers ordered seven of these for use on-line to their INSPEC system.

Communications products include Data Signalling Units and Modem Fan Out Units which can be configured to meet a wider variety of data network requirements.

PRODUCTEN

Logica is niet traag geweest het belang van producten in ons marktgebied te erkennen. Dit jaar werd dan ook weer verdere nadruk gelegd op product ontwikkelingsactiviteiten. Wij bieden nu een uitgebreide reeks van goed ontworpen hardware en software producten.

Op software en systeem gebied waren opmerkelijke ontwikkelingen:

Rapport – een migreerbaar software pakket dat in Relatieve Database Faciliteiten voorziet, vooral voor wetenschappelijke en technische toepassingen

RPMC – een op een PDP 11 gebaseerd systeem met uitgebreide grafische mogelijkheden in kleuren voor de bewaking en besturing van installaties op afstand

Interlink – een architectuur voor het construeren van systemen van onderling verbonden microprocessors, vooral voor communicatie toepassingen

Trader – een op DEC PDP 11 gebaseerd pakket voor real-time arbitrage systemen. Wij gingen verder met de verfijning van het product en met het op maat maken van complete systemen voor een aantal banken

Packet Switching Report – een bijzonder succesvol overzicht van de technologie, waarvan nu bijna 400 exemplaren zijn verkocht

Tarifica – de eerste en meest uitgebreide gids voor telecommunicatie diensten en tarieven in West-Europa

Logica Data Systems Ltd ontwierp en fabriceerde een aantal hardware producten waaronder:

De Logica Intelligente Terminal – een krachtige op een microprocessor gebaseerde VDU die in kleine hoeveelheden op maat gemaakt kan worden om aan speciale eisen te voldoen. Het Institution of Electrical Engineers heeft er zeven besteld voor on-line gebruik met hun INSPEC systeem.

Communicatie producten omvatten de Data Signalling Units en Modem Fan Out Units die geconfigureerd kunnen worden om aan een grotere variëteit van netwerk eisen tegemoet te komen.

PRODUITS

Logica a été prompte à reconnaître l'importance des produits sur notre marché: l'année nous a vu faire porter un accent plus fort sur les activités de développement des produits. Nous offrons maintenant une grande variété de produits bien étudiés dans les domaines du matériel et de la programmation.

Dans le domaine des systèmes et de la programmation, les développements notables ont été les suivants:

Rapport – une collection de programmation transportable qui offre des ressources de Base de Données de Relation, essentiellement pour les applications techniques et scientifiques.

RPMC – un système reposant sur le PDP 11 avec ressources graphiques en couleur importantes pour le contrôle et la régulation des installations à distance.

Interlink – une architecture pour la construction de systèmes de microprocesseurs interconnectés, particulièrement pour les applications dans les communications.

Trader – une collection à base de DEC PDP 11 pour les systèmes de change à temps réel. Nous avons continué de perfectionner le produit et de travailler à la mise au point de systèmes complets pour un certain nombre de banques.

Packet Switching Report (Rapport de commutation de paquets) – une revue particulièrement réussie de la technologie, dont près de 400 exemplaires ont été vendus.

Tarifica – le guide qui est le premier et le plus complet pour les services de télécommunications et les tarifs en Europe Occidentale.

Logica Data Systems Limited étudie et fabrique une gamme de produits dans le domaine du matériel, y compris:

Le Poste Terminal Intelligent Logica – une unité numérique de visualisation puissante reposant sur l'emploi des microprocesseurs qui peut être adaptée à façon en petits lots pour répondre à des besoins spéciaux. L'Institut des Ingénieurs Electriciens en a commandé sept pour les utiliser en direct avec son système INSPEC.

Dans le domaine des communications, les produits comprennent des unités de signalisation des données et des unités de ventilation à modems dont la configuration peut être aménagée pour répondre à une plus grande variété de besoins de réseaux d'information.

CLIENTS 1978/9

Abu Dhabi National Oil Company
Abu Dhabi Petroleum Company
ACTP

Aktie '68
Alcan Sheet
Alfra
American Express
Ampex
Andresens Bank
Anglian Water Authority
Arthur Andersen
Associated Book Publishers
Atlas Copco
Australian Wire Authorities
Australia & New Zealand
Banking Group

Bank of America
Basingstoke Clinic
Batchelors Foods
BBC
Bell Lines
Bell Telephone Manufacturing
Company

Birmingham University
British Aerospace
British Airways
British Gas Corporation
British Oxygen
British Petroleum
British Rail
British Steel
Broken Hill Proprietary Company
Builders Licensing Board
Building Research Establishment

Cadbury Schweppes
Campina
Carlton Tower
Canadian Imperial Bank of
Commerce
CEC Belgium
Central Computing Agency
Centre-File
Chemical Bank
Chubb Integrated Systems
Ciba-Geigy
Civil Service College
Citibank NA
Cleveland County Council
Coats Patons
Commercial Cable Company
Commonwealth Steel
Computer Centrum Limburg
Continental Grain Company
Corporation of Lloyd's
Cray Research Institute
CSA
CTI
Cybernetics OY

Department of Health & Social
Security
Di-Datanet
Department of Industry

EDG Engineering International
Emba
EMI
EMI Electronics
EMI Medical
Ennia
Essochem
Esso Europe Inc

Ferranti
Ferranti Cairo Mill
Fiat Corporate
Finnish PTT
Fjerndata
Fujitsu
Furness

General Automation
General Electric
Grattan Warehouses
Greater Manchester Passenger
Transport Executive

Hambro Life Insurance
Hamper & Pursell
Harrington Goodlass Wall
Hawker-Siddeley Dynamics
Engineering
HB Maynard AG
Health Insurance Commission
Home Office
Hoogovens
Huddersfield & Bradford Building
Society
Hydraulics Research Station

IBRO
Iceland Meteorological Office
ICI
ICI Mond
ICL
Infotech
INSAC
Institute Européen d'Informatique
Intermediair
International Coffee Organisation
Interpharm BV
Iraq Government
ITT

Jersey Masters

Kuhn unt Nagel
Kuwaiti Engineering Office

Leeds Permanent Building Society
Lever Brothers

Libyan Arab Airlines
Littlewoods Organisation
Lloyd's of London Press
London Life Association

Marconi Avionics
Marconi Space & Defence Systems
Ministry of Defence
Morgan Grenfell
Morgan Guaranty
MSDS Stanmore

Nabarro Nathanson & Partners
National Computing Centre
National Enterprise Board
NCR
Newey & Eyre
NEXOS
NIB Health Funds
Nixdorf Computer AG
Norsk Data
NTT/FUJI
NWPO

Orion, Helsinki

Pan Systems
Pedigree Petfoods
Perkin-Elmer Data Systems
Petbow
Petfoods
Philips Telecommunicatie
Industrie
Plessey Radar
Plessey Telecommunications
Pohjola Insurance
Post Office (UK)
Price Commission
Prime Computer of Australia
PSDB
Public Transport Commission of
NSW
Pullman Inc Computer Services
Pullman Kellogg

Rabobank
Racal-Milgo
RAE, Farnborough
Rank Xerox
RARDE
RDL
Redifon Computers
Reuters
Rijkswaterstaat
Roglandodata
Rotterdam Droogdok MIJ
Royal Signals & Radar
Establishment

Science Research Council
Sentinel Insurance
Shell Expro

Shell International
Shell UK
Shell UK Oil
Siemens
Southern Gas
Sperry Gyroscope
Sperry Univac
Spillers
Staatsbedrijf der PTT
Suunnittelukesuus OY

Tandberg
Televa OY
Television International
Texas Instruments
Thorn Ericsson
TNO
Transport Planning Associates
Travel Industry Automated
Systems
Tube Investments

UKAEA, Springfields
Unilever
Unilever International
Management Consultants
Unilever Australia Pty
United Bank of Kuwait
United California Bank
University of Loughborough

Vegro
Vroom en Dreesmann

Walls
Wellcome Foundation
Wellcome Research Laboratories
Westinghouse Brake & Signal
Westland Helicopters
Wessex Water Authority
Whitbread

Zentec Corporation
Zoological Society of London

